

TRACKIMO

UŽIVATELSKÁ PŘÍRUČKA UNIVERZÁLNÍHO
SLEDOVÁNÍ
Únor 2015



Obsah

OBSAH.....	1
1. ZAČÍNÁME.....	2
1.1. VYBALENÍ PŘÍSTROJE.....	2
1.2. PRVNÍ NABÍJENÍ VAŠEHO PŘÍSTROJE	2
1.3. AKTIVACE PŘÍSTROJE.....	3
1.4. PŘIHLAŠOVÁNÍ.....	3
1.5. RESETOVÁNÍ HESLA	6
1.6. SVĚTELNÉ A ZVUKOVÉ SIGNÁLY NA ZAŘÍZENÍ	8
2. PŘÍSTROJOVÁ DESKA TRACKIMO	10
2.1. PŘEHLED	10
2.2. INFORMACE O POLOZE ZAŘÍZENÍ	12
2.3. AKTUALIZACE POLOHY PŘÍSTROJE	13
2.4. FREKVENCE URČOVÁNÍ POLOHY	14
2.5. HISTORIE PŘÍSTROJE	15
2.6. ALARMY A NASTAVENÍ	16
2.7. GEO PLOTY-.....	19

1. Začínáme

1.1. Vybalení přístroje

Opatrně vybalte Vaše zařízení Trackimo. Balení by mělo obsahovat:

- Baterii
- Uzamykací sponu na opasek
- Samolepicí suchý zip
- Lepicí magnet
- Voděodolné pouzdro
- USB kabel
- Šroubovák
- Kroužek na klíč a šňůrku na krk

Zahrnuta je také tato rychlá uživatelská příručka a bezpečnostní a záruční brožura.

- Používejte pouze schválené příslušenství.
- Příslušenství se může lišit v závislosti na zemi či oblasti.

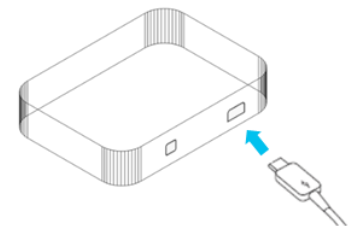
1.2. První nabíjení vašeho přístroje

Při prvním vybalení přístroje nebude baterie ani nainstalována ani nabita.

Nainstalujte baterii tak, že sejmete zadní kryt a baterii vložíte dovnitř.

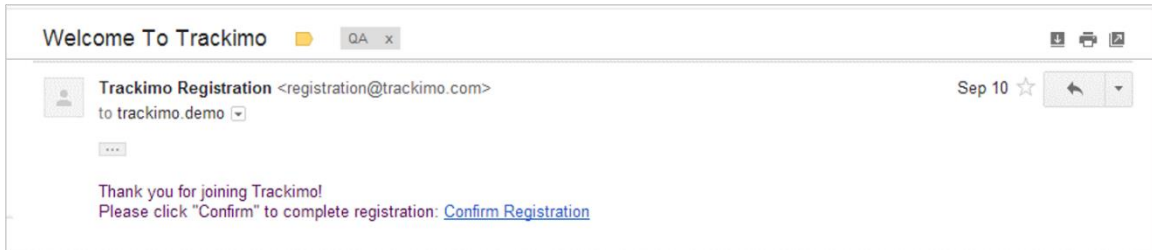
Pro nabití připojte jeden konec datového kabelu do nabíjecího portu ve spodní části zařízení a druhý konec připojte k nabíjecímu USB adaptéru.

Zapojte USB adaptér do elektrické zásuvky. Zařízení nabíjejte po dobu 12 hodin.



1.3. Přihlašování

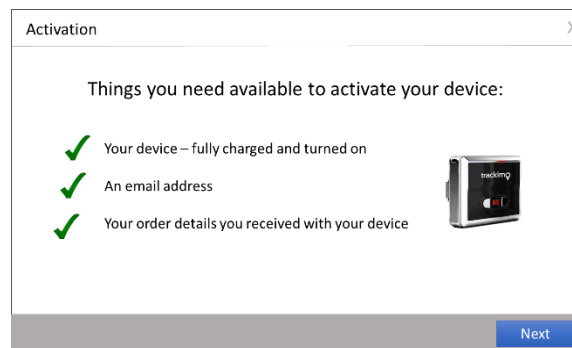
Po první aktivaci Vašeho zařízení obdržíte potvrzující e-mail pro ověření Vaší e-mailové adresy.



Od této chvíle se můžete přihlásit na stránku Trackimo, kde se můžete podívat na informace o pozici Vašeho zařízení na vizuální mapě prostřednictvím rozhraní zvaného přístrojová deska Trackimo.

1.4. Aktivace přístroje

Pro zahájení aktivačního procesu klikněte na odkaz „activate device“ („aktivovat přístroj“) na stránkách Trackimo.



Úvodní obrazovka, která ukazuje, co musíte mít k dispozici k zahájení aktivace

Activation

1. Account 2. Sign In 3. Identify Device 4. Personalize 5. Activate

Do you already have a Trackimo account?

Returning User
I already have a Trackimo Account

New User
I do not have a Trackimo Account

Ujistěte se, že již máte účet nebo si vytvořte nový účet prostřednictvím průvodce aktivací

Activation

1. Account 2. Sign Up 3. Identify Device 4. Personalize 5. Activate

Please create your Trackimo username and password below:

Username:

Password:

Your username is the email you use to login to your account
An email will be sent to the email address you provided in order to verify your account

Previous Next

Pokud jste se ještě nepřihlásili ke službě Trackimo, budete muset zadat platnou e-mailovou adresu a heslo. E-mailovou adresu bude třeba před použitím zařízení Trackimo ověřit.

Activation

1. Account 2. Sign In 3. Identify Device 4. Personalize 5. Activate

Please provide your Trackimo username and password below:

Username:

Password:

Your username is the email you use to login to your account

Previous Next

Pokud již máte Trackimo účet, použijte Vaše přihlašovací údaje pro přihlášení.

Activation

1. Account 2. Sign In 3. Identify Device 4. Personalize 5. Activate

Please located and enter your device ID in the text box below and press NEXT to continue

Device ID:

Location of the Device ID
This can also be found on the backside of your Trackimo package



Previous Next

Identifikujte Vaše zařízení pomocí identifikačního čísla umístěného na přístroji nebo na obalu

Activation

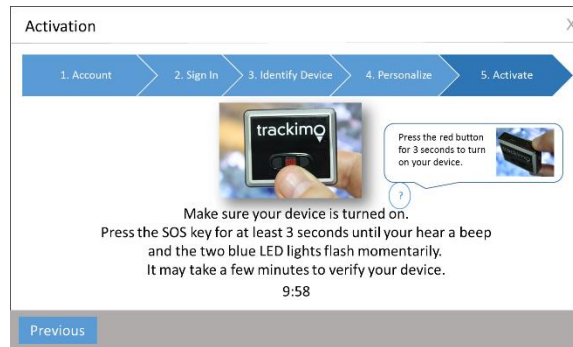
1. Account 2. Sign In 3. Identify Device 4. Personalize 5. Activate

Personalize your device by creating a Nickname for it

Device Nickname:

Previous Next

Zadejte uživatelský název pro vaše zařízení



Budeme muset ověřit, že přístroj je skutečně Váš. To děláme tak, že fyzicky propojíme Vaše zařízení s Vaším účtem. Postupujte podle pokynů a klikněte na tlačítko SOS pro propojení přístroje s vaším účtem.

Poznámka:

Pokud jste nový uživatel Trackimo, budete muset ověřit Vaší e-mailovou adresu, než začnete využívat služeb Trackimo s Vaším zařízením.

1.5. Resetování hesla

V případě, že zapomenete heslo, můžete kliknout na odkaz zapomenuté heslo v přihlašovacím okně.

Login ▼ Language ▼

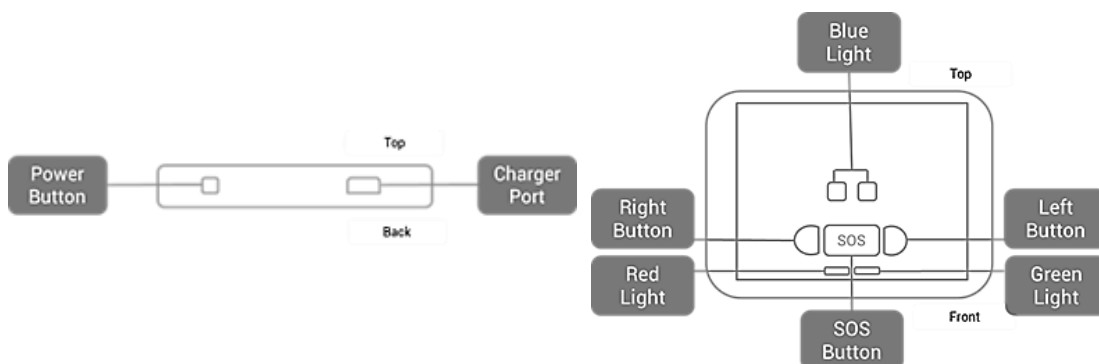
Login

[Forgot password?](#)

Bude Vám odeslán e-mail pro resetování Vašeho hesla. Kliknutím na odkaz uvnitř zprávy otevřete okno prohlížeče, ve kterém si nastavíte nové heslo.

1.6. Světelné a zvukové signály na zařízení

Váš přístroj bude vydávat zvukové a světelné signály, které Vám poskytnou lepší vizuální a zvukové informace a tím i bohatší využití. Obrázek níže ukazuje, jak jsou na zařízení rozmístěna všechna tlačítka a kontrolky. Tabulka níže popisuje, co způsobuje zapínání světelných a zvukových signálů.



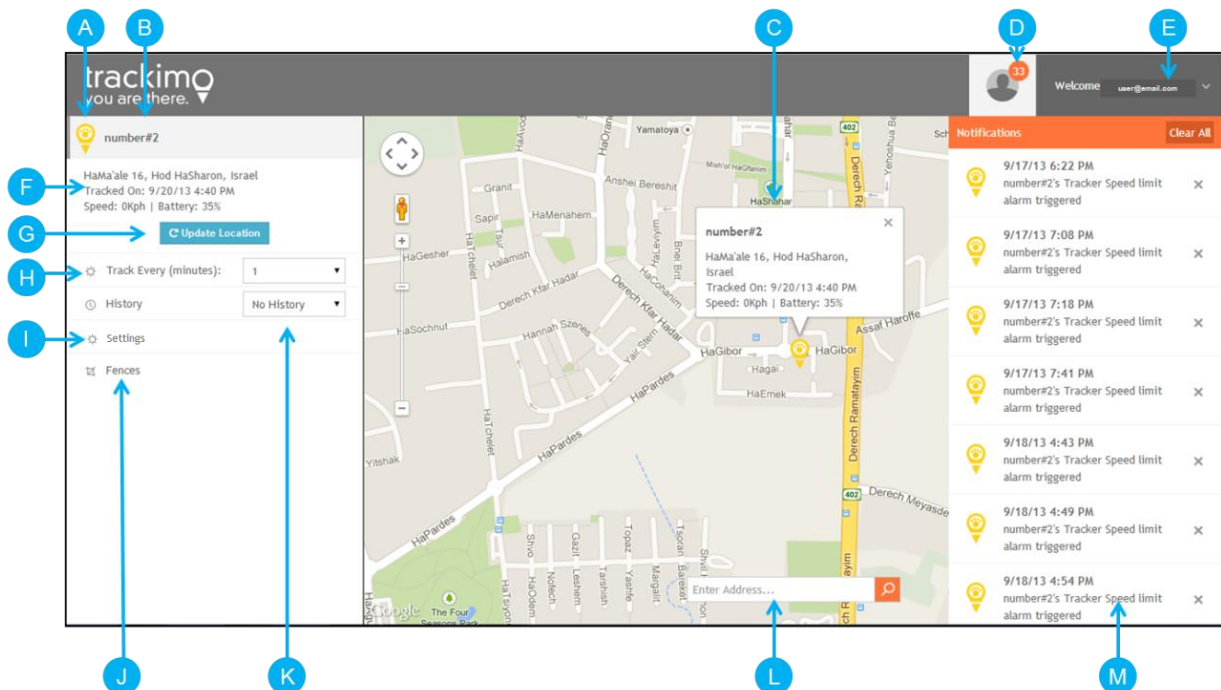
Akce	Kontrolky	Zvuky
Zapnutí zařízení	Třikrát zabliká zelené světlo	2 krátká pípnutí
Vypnutí zařízení	Dvakrát zabliká červená kontrolka	Dlouhé pípnutí
Připojení k mobilní síti	Na 4 sekundy se zobrazí levé modré světlo	Dlouhé pípnutí
Stisknutí jakéhokoliv tlačítka	Na 3 sekundy se zobrazí levé zelené světlo	
Stisknutí tlačítka SOS po dobu 2 sekund	Obě modrá světla dvakrát zablikají	Dlouhé pípnutí

Stisknutí levého nebo pravého tlačítka po dobu 2 sekund	<i>Odpovídající modré světlo dvakrát zabliká</i>	<i>Dlouhé pípnutí</i>
Slabá baterie	<i>Bliká červené světlo</i>	
Nabíjení	<i>Pomalou bliká červené světlo</i>	
Zapojeno a plně nabito	<i>Červené světlo</i>	
Mobilní síť a GPS nejsou propojeny	<i>Levé a pravé modré světlo pomalu bliká</i>	<i>Krátké pípnutí</i>
Bez připojení k mobilní síti, připojeno k GPS	<i>Na 4 sekundy se zobrazí pravé modré světlo</i>	<i>Krátké pípnutí</i>
Mobilní síť a GPS jsou propojeny	<i>Na 4 sekundy se zobrazí levé modré světlo</i>	<i>Krátké pípnutí</i>

2. Přístrojová deska Trackimo

2.1. Přehled

Po přihlášení na stránkách Trackimo pomocí Vašeho uživatelského jména a hesla se dostanete k přístrojové desce Trackimo. Obrázek níže zobrazuje přístrojovou desku Trackimo s krátkými vysvětlivkami klíčových položek uvedených v tabulce.



A *Ikona přístroje* Toto je ikona, která je spojena s přístrojem a která představuje přístroj na mapě.

(Vaši ikonu můžete změnit v nastavení)

B *Uživatelský název zařízení* Uživatelský název zvolený pro Vaše zařízení, tento název se bude objevovat v e-mailech a upozorněních.

(Název přístroje můžete změnit kliknutím na ikonu upravit umístěnou vedle. Vyberte nový název a uložte ho.)

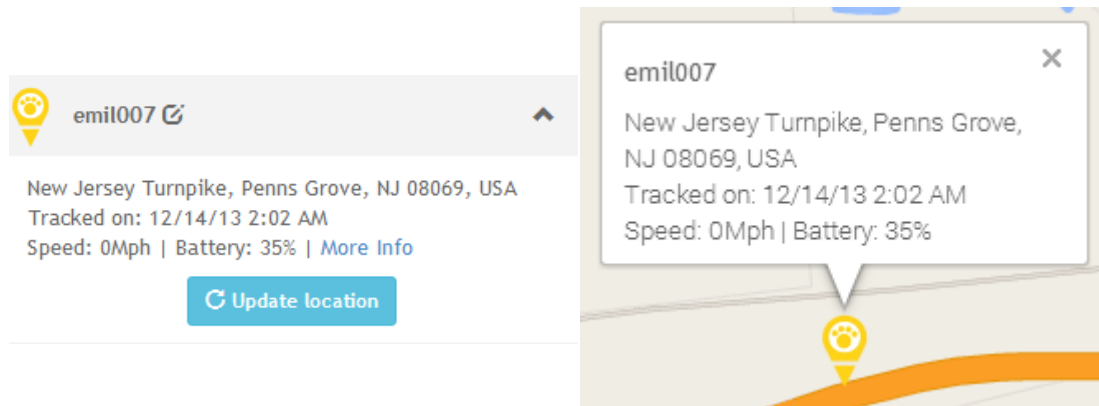
C	<i>Informace o přístroji</i>	Poskytují informace o poloze a rychlosti zařízení. Jsou umístěny přímo nad ikonou přístroje na mapě.
D	<i>Menu oznámení</i>	Upozorňuje uživatele na počet nepřečtených oznámení týkajících se přístroje. Po kliknutí se zobrazí všechna oznámení.
E	<i>Uživatelské menu</i>	Po kliknutí nabízí uživateli možnosti jako jsou odhlášení nebo aktivace dalšího zařízení.
F	<i>Informace o poloze zařízení</i>	Informuje o poloze, stavu baterie a rychlosti přístroje.
G	<i>Aktualizace polohy</i>	Aktualizuje polohu přístroje.
H	<i>Přepínání sledovací frekvence</i>	Nabízí možnost vybrat, jak často bude přístroj aktualizovat svoji polohu. Vezměte, prosím, na vědomí, že čím častěji bude poloha aktualizována, tím bude kratší životnost baterie.
I	<i>Nastavení</i>	Po kliknutí na tlačítko se zobrazí menu pro nastavení upozornění a oznámení.
J	<i>Ploty</i>	Po kliknutí na tlačítko se objeví stávající ploty a zpřístupní se menu plotů.
K	<i>Historie přepínání</i>	Vybere historii zařízení a zobrazí ji na mapě.
L	<i>Vyhledávání a zaměrování na mapě</i>	Po zadání adresy a po kliknutí na tlačítko vyhledávání zaměří mapu na danou adresu.
M	<i>Oznámení</i>	Kliknutím na oznámení přístroje jej vymažete ze seznamu.

2.2. Informace o poloze zařízení

Informace o zařízení se mohou nacházet na dvou místech:

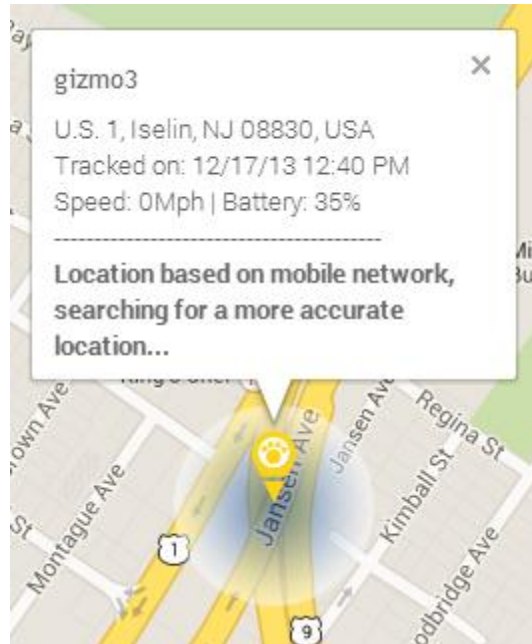
1. Kliknutím na ikonu zařízení na mapě se přímo nad ikonou zobrazí okno s informacemi o poloze.
2. Kliknutím na zařízení na levém sloupcu přístrojové desky se přímo pod jeho názvem zobrazí informace o poloze.

Informace o poloze zahrnují adresu, sledovaný čas, rychlost, zbylá procenta baterie, zeměpisnou délku a šířku.



Poznámka: Poloha zařízení může vycházet ze signálu mobilní sítě (GMS poloha). Tato poloha není přesná. Jedná se spíše o přibližnou pozici.

Pokud není poloha GPS k dispozici, bude pozice určena na základě polohy GSM. Text se objeví v oblasti, kde se nacházejí informace o poloze zařízení. Dále budete upozorněni, že poloha byla určena pomocí mobilní sítě. Modrý kruh kolem sledovací značky Vás také upozorní, že poloha je přibližná. Situace je zobrazena na obrázku níže.



2.3. Aktualizace polohy přístroje



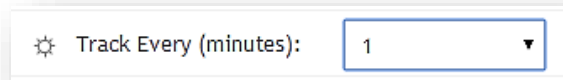
↻ Update Location

Po kliknutí na tlačítko pro aktualizaci polohy, které je k dispozici pro každý přístroj, se Trackimo pokusí prostřednictvím mobilní sítě s přístrojem spojit a získat jeho přesnou polohu.

Trackimo určí přesnou polohu prostřednictvím GPS. Pokud není v místě zařízení GPS k dispozici, pokusí se Trackimo získat přibližnou polohu zařízení pomocí signálů mobilní sítě.

V případě, že systém Trackimo nenalezne zařízení do 60 sekund, upozorní uživatele v sekci oznámení. Důvody, proč nelze zařízení nalézt mohou být následující: přístroj je vypnut, vybitý nebo se nalézá v oblasti bez příjmu mobilních telefonů.

2.4. Frekvence určování polohy

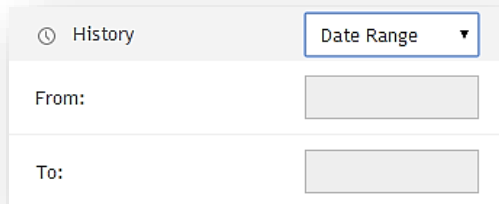


Frekvence určování polohy zařízení může být nastavena uživatelem. Toto nastavení určuje jak často Vám přístroj podává hlášení o své poloze prostřednictvím systému Trackimo.

Ruční	Poloha zařízení se aktualizuje pouze, když uživatel klikne na tlačítko pro aktualizaci polohy. Tento režim zajistí nejdelší životnost baterie.
Každou minutu	Zařízení bude aktualizovat svou polohu každou minutu. Tento režim bude mít za následek nejkratší životnost baterie.
Každých 5 minut	Zařízení bude aktualizovat svou polohu každých 5 minut. Tento režim bude mít za následek krátkou životnost baterie.
Každých 30 minut	Zařízení bude aktualizovat svou polohu každých 30 minut. Tento režim bude mít za následek střední životnost baterie.
Každých 120 minut	Zařízení bude aktualizovat svou polohu každých 120 minut. Tento režim bude mít za následek dlouhou životnost baterie.

Poznámka: Když bude baterie téměř vybitá, zařízení se kvůli úspoře baterie automaticky přepne do režimu ruční aktualizace.

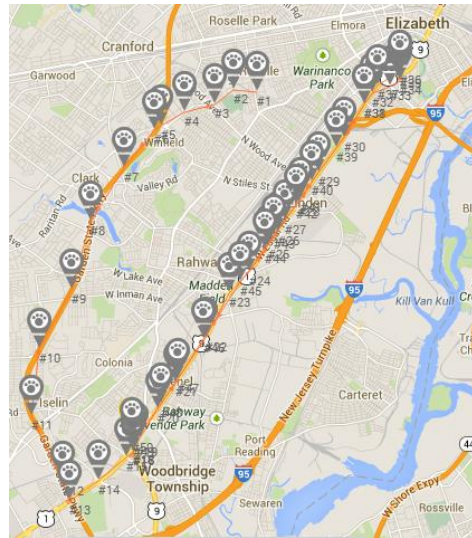
2.5. Historie přístroje



History Date Range ▾

From:

To:



Historie zařízení se zobrazí na mapě po výběru historie zařízení z rozevřacího menu.

Na mapě budou zobrazeny šedé značky, které se spojí, aby ukázaly cestu sledování zařízení. Dále budou očíslovány pro vytvoření časové osy historie zařízení.

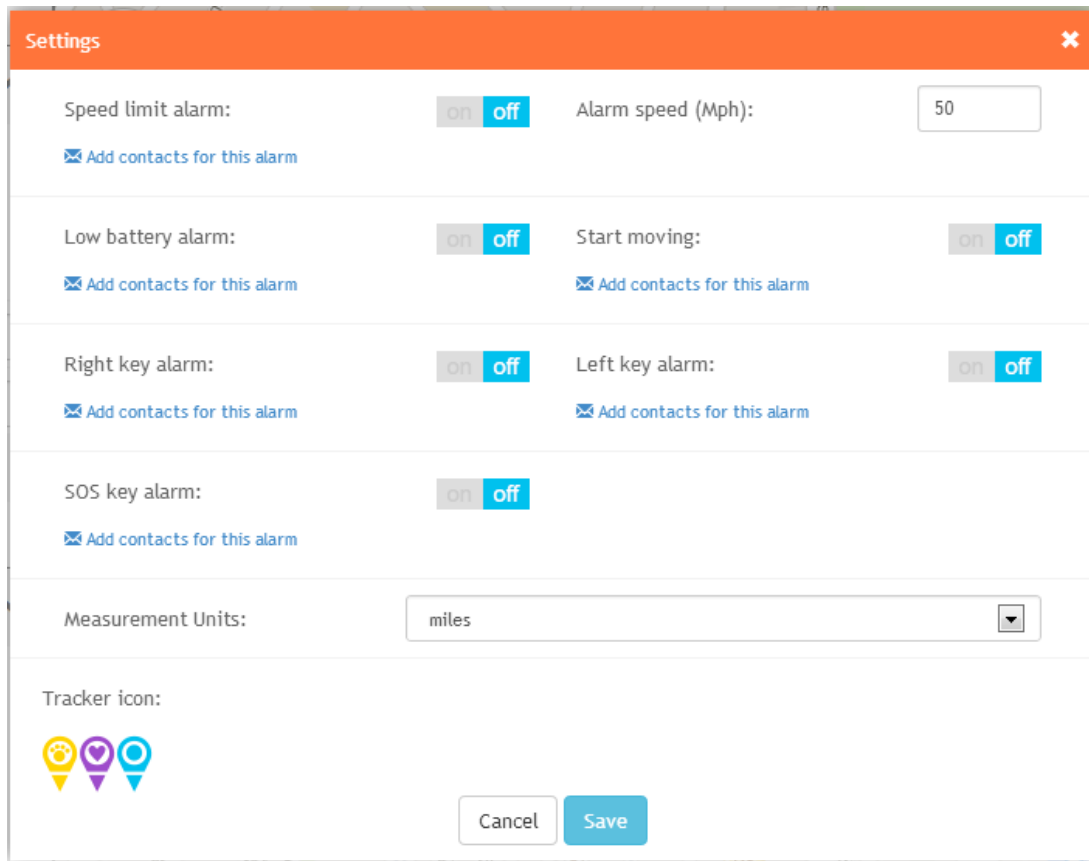
Lze zobrazit poslední hodinu, den (24 hodin) a týden historie přístroje. Také je možné vybrat určitý datový a časový úsek (začátek a konec).

Kliknutím na jakoukoliv značku přístroje zobrazíte informace o čase, poloze a rychlosti.

Mapa se také automaticky zvětší, aby ukázala celou historii zařízení v jednom pohledu. Mapu si můžete zvětšit či zmenšit, abyste historii zařízení lépe viděli.

2.6. Alarmy a nastavení

Kliknutím na alarmy otevřete menu pro nastavení v horní části obrazovky. Zde můžete určit specifická nastavení přístroje a bezpečnostní upozornění.



Alarmy budou zasílány na Váš e-mail a na přístrojovou desku Trackimo. Upozornění bude zahrnovat polohu zařízení a rychlost v momentě, kdy je alarm spuštěn.

K dispozici jsou následující alarmy:

Rychlostní omezení	Upozornění je odesláno v případě, že je překročen rychlostní limit.
Slabá baterie	Upozornění je odesláno v případě, že baterii zbývá 20% energie.
Pohyb	Upozornění je odesláno v případě, že se přístroj začne pohybovat.

Stisknutí pravého tlačítka	Upozornění je odesláno v případě, že je na přístroji stisknuto pravé tlačítko.
Stisknutí levého tlačítka	Upozornění je odesláno v případě, že je na přístroji stisknuto levé tlačítko.
Stisknutí tlačítka SOS	Upozornění je odesláno v případě, že je na přístroji stisknuto tlačítko SOS.

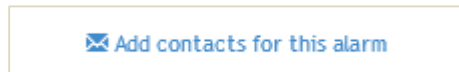
K dispozici jsou následující nastavení:

Měřicí jednotky	Nastavení sledování zařízení v mílech nebo kilometrech
Ikony přístroje	Výběr ikony pro značku zařízení

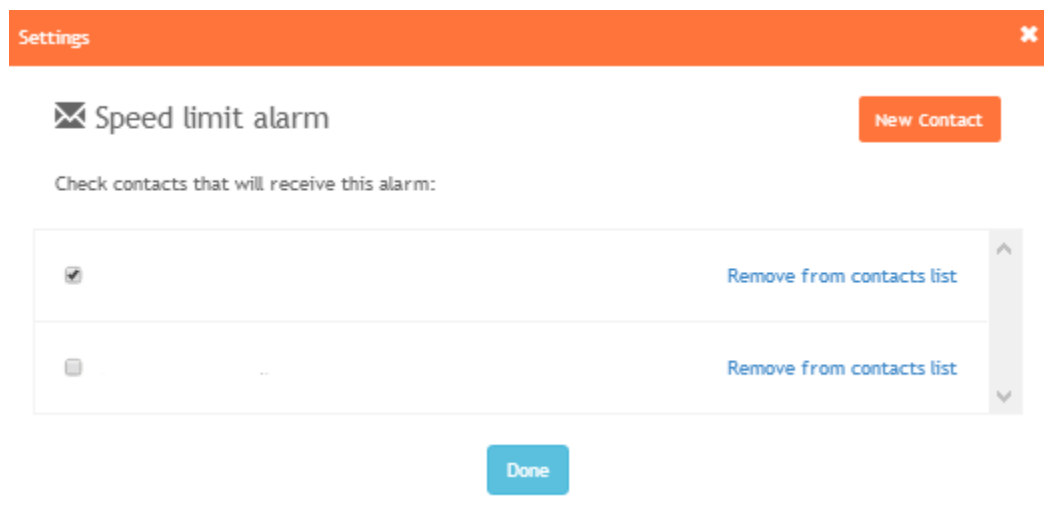
Další rozesílání alarmů

Služba Trackimo Vám umožňuje posílat upozornění, která můžete obdržet, dalším kontaktům prostřednictvím jejich e-mailových adres nebo jako SMS upozornění do jejich mobilních telefonů.

To lze provést kliknutím na odkaz „Přidat kontakty pro tento alarm“, který se nachází pod každým alarmem.



Poté se objeví okno, které je zobrazeno na obrázku níže. Kontakty, které jsou na pravé straně zaškrtnuté, obdrží upozornění. Kontakt můžete odstranit kliknutím na odkaz „Odstranit ze seznamu kontaktů“.



Pro vytvoření nového kontaktu klikněte na tlačítko „Nový kontakt“. Otevře se okno, které je zobrazeno níže. Jako kontakt můžete přidat e-mail nebo telefonní číslo.

New Contact

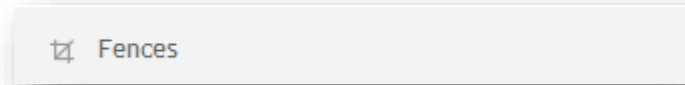
Email:

Phone:
()

Assigning a phone number to a contact will send an SMS alarm to him when an alarm is triggered.

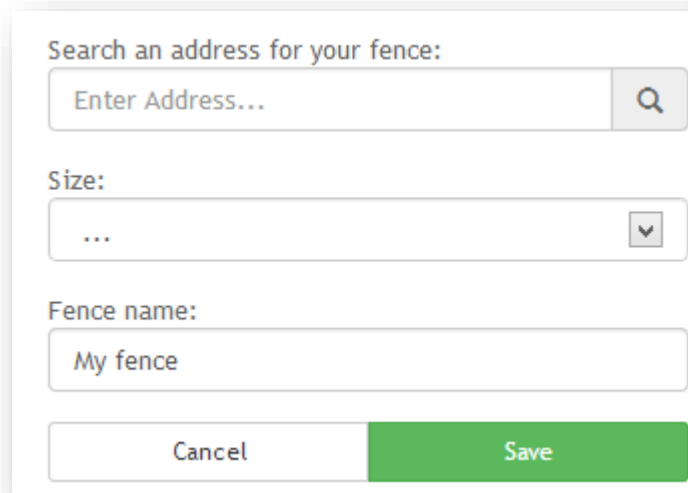
Cancel Save

2.7. Geo ploty



Geo plot je virtuální plot (čtverec kolem určité polohy), který můžete nastavit pomocí přístrojové desky Trackimo. Pokud zařízení překročí virtuální plot, obdržíte upozornění prostřednictvím e-mailové zprávy s informací o tom, kdy k překročení došlo.

Vytvoření geo plotu

A screenshot of a dialog box for creating a geo fence. It contains a search field with the placeholder 'Enter Address...' and a magnifying glass icon. Below it is a 'Size:' dropdown menu with '...' selected. The 'Fence name:' field contains the text 'My fence'. At the bottom are two buttons: 'Cancel' and 'Save'.

Pro nastavení geo plotu:

1. Klikněte na tlačítko plotu v menu přístroje
2. Klikněte na tlačítko „Vytvořit nový plot“. Pod tlačítkem se otevřou možnosti nového plotu.
3. Poté máte možnost vyhledat adresu pro Váš plot a nastavit obvod. Na mapě se objeví červený obdélník představující Váš geo plot. Přímou na mapě pak můžete s Vaším plotem pohybovat a měnit jeho velikost.

4. Až budete s plotem hotovi, pojmenujte ho v nabídce nového plotu a kliknutím na tlačítko uložit Váš geo plot uložte.
 - Váš plot nemůže být menší než 200 metrů (218 yardů).

Upravení geo plotu

Pro upravení geo plotu:

1. Klikněte na tlačítko plotu v menu přístroje
2. Klikněte na název plotu, který chcete upravit.
3. Mapa se na něj zaměří. Plot bude znázorněn jako červený obdélník na mapě.
4. Klikněte na tlačítko upravit
5. Poté máte možnost vyhledat adresu pro Váš plot a nastavit obvod. Na mapě se objeví červený obdélník představující Váš geo plot. Přímou na mapě pak můžete s Vaším plotem pohybovat a měnit jeho velikost.
6. Po skončení klikněte na Uložit.

Odstranění geo plotu

Pro odstranění geo plotu:

1. Klikněte na tlačítko plotu v menu přístroje
2. Klikněte na název plotu, který chcete upravit.
3. Mapa se na něj zaměří. Plot bude znázorněn jako červený obdélník na mapě.
4. Klikněte na tlačítko Odstranit.
5. Váš plot bude odstraněn