



CZ ■ Elektrický spiralizér

ČTĚTE POZORNĚ A USCHOVEJTE JE PRO BUDOUCÍ POUŽITÍ.

- Tento spotřebič mohou používat osoby se sníženými fyzickými, smyslovými či mentálními schopnostmi nebo s nedostatkem zkušeností a znalostí, pokud jsou pod dozorem nebo byly poučeny o používání spotřebiče bezpečným způsobem a rozumí případným nebezpečím.
- Spotřebič nesmějí používat děti ani si s ním nesmějí hrát. Spotřebič a jeho přírodní kabel udržujte mimo dosah dětí.
- Tento spotřebič slouží ke zpracování ovoce a zeleniny a je určen pro použití v domácnosti a podobných prostorách, jako jsou:
 - kuchyňské kouty pro personál v obchodech, kancelářích a ostatních pracovištích;
 - zemědělské farmy;
 - hotelové nebo motelové pokoje a jiné obytné prostory;
 - podniky zajišťující nocleh se snídaní.
- Spotřebič nepoužívejte pro komerční účely, v průmyslovém prostředí nebo venku.
- Spotřebič neumísťujte na parapety oken nebo na nestabilní povrchy. Nepokládejte jej na elektrický nebo plynový vaříč, do blízkosti otevřeného ohně nebo zařízení, které jsou zdrojem tepla.
- Nikdy nepoužívejte příslušenství, které není dodáváno s tímto spotřebičem nebo není výslovně doporučeno výrobcem pro tento spotřebič.
- Před připojením spotřebiče k síťové zásuvce se ujistěte, že se shoduje nominální napětí uvedené na jeho typovém štítku s napětím ve vaší zásuvce.
- Před výměnou příslušenství, které je při používání pohybu, se ujistěte, že je spotřebič vypnutý a odpojený od síťové zásuvky a že se rotující části zastavily.
- Při manipulaci s krájecími čepeli, a to zvláště při jejich vyjímání z držáku a při čištění dbejte zvýšené opatrnosti, aby nedošlo k poranění o jejich ostří.
- Před uvedením spotřebiče do chodu se ujistěte, že je správně sestaven. Spotřebič je vybaven dvojitým bezpečnostním jištěním, které neumožní jeho spuštění, pokud není řádně sestaven a pokud v něm není správně vložen zásobník.
- Dbejte na to, aby se při provozu nedostaly do plnicího tubusu cizí předměty, jako např. oblečení, vlasy, kuchyňské náčiní apod. Jinak by mohlo dojít k úrazu nebo poškození spotřebiče.
- K protlačování ovoce a zeleniny plnicím tubusem používejte dodávaný přítlak. Nikdy nepoužívejte ruce nebo jiné předměty. Před použitím přítlaku se ujistěte, že je řádně sestaven.



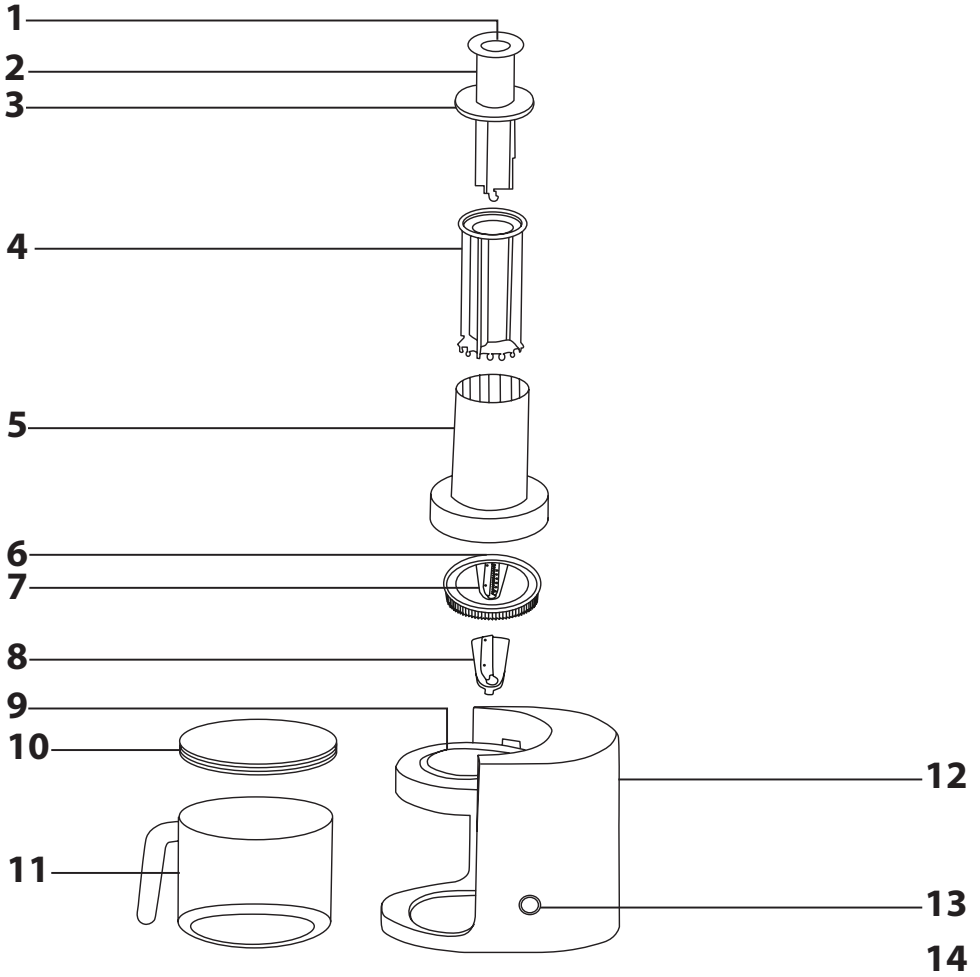
Varování:

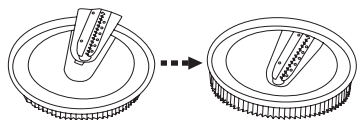
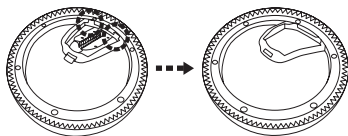
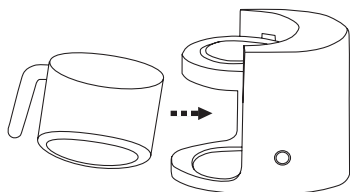
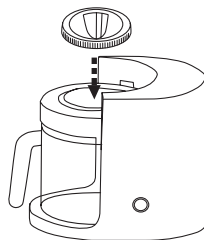
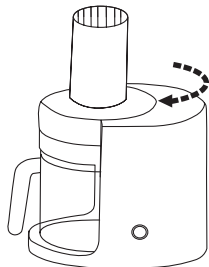
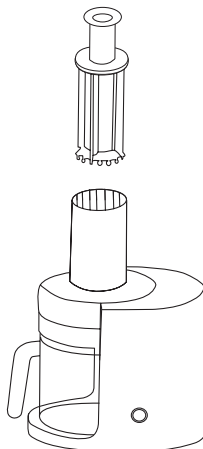
Nesprávné používání může vést ke zranění.

- Nepouštějte spotřebič naprázdno. Nesprávné používání spotřebiče může nepříznivě ovlivnit jeho životnost.

- Maximální doba provozu spotřebiče je 1 minuta. Před dalším spuštěním jej nechejte alespoň 5 minut vychladnout.
- Spotřebič vždy vypněte a odpojte od síťové zásuvky, pokud jej nebudete používat a pokud ho necháváte bez dozoru, před montáží, demontáží, čištěním nebo jeho přemístěním. Před demontáží vždy vyčkejte, až se rotující části zastaví.
- Čištění provádějte dle pokynů uvedených v kapitole Čištění a údržba.
- Pohonnou jednotku spotřebiče neponořujte do vody nebo jiné tekutiny ani ji nemyjte pod tekoucí vodou.
- Dbejte na to, aby se vidlice síťového kabelu nedostala do kontaktu s vodou nebo vlhkostí.
- Na síťový kabel nepokládejte těžké předměty. Dbejte na to, aby síťový kabel nevisel přes okraj stolu nebo aby se nedotýkal horkého povrchu.
- Síťový kabel odpojte od zásuvky tahem za zástrčku, nikoli za kabel. Jinak by mohlo dojít k poškození síťového kabelu nebo zásuvky.
- Pokud je síťový kabel poškozen, jeho výměnu svěřte odbornému servisnímu středisku. Spotřebič s poškozeným síťovým kabelem je zakázáno používat.
- Spotřebič nepoužívejte, pokud nefunguje správně nebo jeví známky poškození.
- Abyste se vyvarovali nebezpečí úrazu elektrickým proudem, neopravujte spotřebič sami ani ho nijak neupravujte. Veškeré opravy svěřte autorizovanému servisnímu středisku. Zásahem do spotřebiče se vystavujete riziku ztráty zákonného práva z vadného plnění, případně záruky za jakost.

A



B**1****2****C****1****2****3****4**

- Před zapnutím spotřebiče se, prosím, seznámte s návodem k jeho obsluze, a to i v případě, že jste již obeznámeni s používáním spotřebičů podobného typu. Spotřebič používejte pouze tak, jak je popsáno v tomto návodu k použití. Návod uschovávejte pro případ další potřeby.
- Minimálně po dobu trvání zákonného práva z vadného plnění, případně záruky za jakost doporučujeme uschovat originální přepravní karton, balící materiál, pokladní doklad a potvrzení o rozsahu odpovědnosti prodávajícího nebo záruční list. V případě přepravy doporučujeme zabalit spotřebič opět do originální krabice od výrobce.

POPIS SPOTŘEBIČE

- A1** Tlačítko pro uvolnění výsuvu
vnitřní části přítlaku
- A2** Vnitřní část přítlaku
- A3** Kryt vnějšího pouzdra přítlaku
- A4** Vnější pouzdro přítlaku
- A5** Víko s plnicím tubusem
- A6** Držák čepele s ozubeným obvodovým kolem
- A7** Čepel na krájení špagetových proužků o velikosti 3 × 3 mm
- A8** Čepel na krájení spirál, tloušťka řezu 3 mm
- A9** Otvor pro vložení držáku čepele
- A10** Víko zásobníku
- A11** Průhledný zásobník o objemu 1,7 l
- A12** Pohonná jednotka
- A13** Přepínač 0/1 (vypnutou/zapnuto)
- A14** Protiskluzové nožky

PŘED PRVNÍM POUŽITÍM

1. Spotřebič a jeho příslušenství vyjměte z obalového materiálu.
2. Všechny odnímatelné části, které jsou určeny pro styk s potravinami, důkladně omyjte teplou vodou za použití neutrálního kuchyňského saponátu. Poté je opláchněte čistou vodou a nechteje volně uschnout, nebo je osušte. Pohonnou jednotku **A12** nepouštějte do vody ani ji neoplachujte pod tekoucí vodou.



Upozornění:

Při čištění čepele **A7** a **A8** dbejte zvýšené opatrnosti, aby nedošlo k poranění o ostří.

SESTAVENÍ A DEMONTÁŽ SPOTŘEBIČE

- Než začnete sestavovat nebo demontovat spotřebič, ujistěte se, že je vypnutý a odpojený od síťové zásuvky.
- Pohonnou jednotku **A12** umístěte na rovný, suchý a stabilní povrch. Pod otvor **A9** vložte zásobník **A11** tak, aby jeho rukojeť směřovala ven a aby řádně dosedl na své místo (viz obr. **C1**). V opačném případě nedojde po zapnutí spotřebiče k jeho spuštění. Víko **A10** slouží k zakrytí zásobníku **A11**, když není umístěn v pohonné jednotce **A12** a chcete v něm krátkodobě uchovat zpracované potraviny.
- Čepel **A7** nebo **A8** vložte shora do držáku **A6** a okraje čepele stlačte dolů tak, aby čepel zapadla po celém obvodu do držáku **A6** (viz obr. **B1**).



Upozornění:

Při vkládání čepele **A7** nebo **A8** do držáku **A6** dbejte na to, abyste se neporanili o její ostří.

- Sestavený držák s čepelí vložte shora do otvoru **A9** a dbejte na to, aby ozubené obvodové kolo držáku **A6** zapadlo do ozubeného kolečka, které je součástí pohonné jednotky **A12** (viz obr. **C2**). Na pohonnou jednotku **A12** nasadte víko s plnicím tubusem **A5** tak, aby symbol šipky vyznačený na víku **A5** byl zarovnan se symbolem otevřeného zámku na pohonné jednotce **A12** (viz obr. **C3**). Pootočením víka **A5** ve směru hodinových ručiček až na doraz dojde k jeho upevnění. Symbol šipky vyznačený na víku **A5** je nyní zarovnan se symbolem uzamčeného zámku na pohonné jednotce **A12**. Pokud není víko **A5** řádně připraveno, po zapnutí spotřebiče nedojde k jeho spuštění.

- Do pouzdra **A4** vložte vnitřní část přítlaku **A2** a ke spojení těchto dvou částí stlačte kryt **A3** směrem k pouzdru **A4** a automaticky jim pootoče proti směru hodinových ručiček až nadoraz. Takto sestavený přítlak vložte do plnicího tubusu **A5** (viz obr. **C4**). Tlačítko **A1** slouží k uvolnění výsuvu vnitřní části přítlaku **A2**. Po stisknutí tlačítka **A1** se vysune vnitřní část přítlaku **A2** nahoru. Tím dojde k uvolnění zbytků potravin ze spodní části přítlaku, když je spotřebič používán. Aretaci výsuvu provedete stlačením vnitřní části přítlaku **A2** do pouzdra **A4**, až dojde k zajištění obou západek na vnitřní části přítlaku **A2** v krytu **A3**.
- Demontáž spotřebiče provedete opačným způsobem. Při vyjímání čepele **A7** nebo **A8** z držáku **A6** je třeba nejprve zatlačit na západky čepele **A7** nebo **A8** zesudou (viz obr. **B2**). Tím dojde k uvolnění čepele a následně ji lze vyjmout.

POUŽITÍ SPOTŘEBIČE

1. Tento spotřebič je vhodný pro zpracování tvrdších druhů ovoce a zeleniny, jako je například mrkev, jablko, celer, cuketa, zelí, červená řepa, dýně, okurka, brambory, batáty, apod., v syrovém stavu. Není příliš vhodný ke zpracování měkkých druhů ovoce a zeleniny.
2. Plody ovoce a zeleniny důkladně omyjte. Některé druhy bude třeba nakrájet tak, aby prošly otvorem plnicího tubusu **A5**. To znamená, že průměr surovin by neměl přesáhnout 75 mm a délka 175 mm. Některé druhy ovoce a zeleniny je rovněž třeba zbavit pecek nebo jader.



Upozornění:

Nikdy se nepokoušejte pomocí tohoto spotřebiče zpracovat tvrdé pecky, které obsahují např. plody manga, apod.

3. Ujistěte se, že spotřebič je řádně sestaven a umístěn na rovném, suchém a stabilním povrchu. Zástrčku síťového kabelu připojte k zásuvce a přepínač **A13** nastavte do polohy 1 (zapnuto).
4. Suroviny začněte postupně vkládat do otvoru plnicího tubusu **A5** a k jejich protláčování plnicím tubusem **A5** použijte řádně sestavený přítlak. K uvolnění zbytků potravin ze spodní části přítlaku použijte tlačítko **A1**, jak je popsáno v kapitole Sestavení a demontáž spotřebiče.



Upozornění:

Ke stlačování surovin nepoužívejte prsty nebo jiné předměty. Maximální doba nepřetřetího provozu jsou 1 minuta. Před dalším spuštěním nechte spotřebič alespoň 5 minut vychladnout.

5. Pokud dojde k naplnění zásobníku **A11** během provozu, spotřebič vypněte, odpojte od síťové zásuvky a ujistěte se, že se rotující části zastavily. Vyprázdněte zásobník **A11** a umístěte jej zpět na své místo. Poté můžete spotřebič znovu použít.
6. Po ukončení používání nastavte přepínač **A13** do polohy 0 (vypnuto), spotřebič odpojte od síťové zásuvky a vyčistěte dle pokynů uvedených v kapitole Čištění a údržba.

RYCHLÝ PRŮVODCE ZPRACOVÁNÍM SUROVIN

Druh suroviny	Typ čepele	Maximální množství v jedné dávce	Přibližná doba provozu
Mrkev	A7 nebo A8	500 g	30 s
Brambory	A7 nebo A8	500 g	30 s
Okurka	A7 nebo A8	500 g	30 s
Zelí	A7	500 g	30 s
Cuketa	A7 nebo A8	500 g	30 s

ČIŠTĚNÍ A ÚDRŽBA

- Spotřebič vyčistěte po každém použití. Před čištěním se ujistěte, že je spotřebič vypnutý a odpojený od síťové zásuvky a že se rotující části zastavily.
- Spotřebič demontujte na jednotlivé části. Odnímatelné části, které přicházejí do styku s potravinami, omyjte pod teplou tekoucí vodou za použití neutrálního kuchyňského saponátu. Poté je opláchněte pod čistou tekoucí vodou a vytřete dosucha, nebo je nechteje volně uschnout. Zásobník **A11**, víko **A10** a vnější pouzdro přítlaku **A4** lze nechat umýt v myčce nádobí. Ostatní části nejsou určeny k mytí v myčce.

- Některé potraviny, jako je např. mrkev, mohou způsobit zabarvení plastových částí spotřebiče. Pokud k tomu dojde, potřete tyto části stolním olejem a poté je vyčistěte obvyklým způsobem. Zabarvení nemá vliv na funkčnost spotřebiče.



Upozornění:

Při čištění čepele **A7** nebo **A8** dbejte zvýšené opatrnosti, aby nedošlo k poranění o ostří.

- K čištění pohonné jednotky **A12** použijte hadřík mírně navlhlý ve slabém roztoku vody a neutrálního kuchyňského saponátu. Vše pak důkladně otřete čistým navlhlým hadříkem a osušte. Nikdy nepoňujte pohonnou jednotku **A12** ani její přívodní kabel do vody nebo jiné tekutiny.
- K čištění nepoužívejte ředidla, čisticí prostředky s abrazivním účinkem apod. Jinak může dojít k narušení povrchové úpravy spotřebiče.

TECHNICKÉ ÚDAJE

Jmenovitý rozsah napětí.....	220–240 V
Jmenovitý kmitočet.....	50/60 Hz
Jmenovitý příkon.....	90 W
Třída ochrany (před úrazem elektrickým proudem).....	II
Hlučnost.....	80 dB(A)

Deklarovaná hodnota emise hluku tohoto spotřebiče je 80 dB(A), což představuje hladinu A akustického výkonu vzhledem k referenčnímu akustickému výkonu 1 pW.

Vysvětlení technických pojmů

Stupeň ochrany před úrazem elektrickým proudem:

Třída II – ochrana před úrazem elektrickým proudem je zajištěna dvojitou nebo zesílenou izolací

Změny textu a technických parametrů vyhrazeny.

POKYNY A INFORMACE O NAKLÁDÁNÍ S POUŽITÝM OBALEM

Použitý obalový materiál odložte na místo určené obcí k ukládání odpadu.

LIKVIDACE POUŽITÝCH ELEKTRICKÝCH A ELEKTRONICKÝCH ZAŘÍZENÍ



Tento symbol na produktech anebo v průvodních dokumentech znamená, že použité elektrické a elektronické výrobky nesmí být přidány do běžného komunálního odpadu. Ke správné likvidaci, obnově a recyklaci předejte tyto výrobky na určená sběrná místa. Alternativně v některých zemích Evropské unie nebo jiných evropských zemích můžete vrátit své výrobky místnímu prodejci při koupi ekvivalentního nového produktu.

Správnou likvidací tohoto produktu pomůžete zachovat cenné přírodní zdroje a napomáháte prevenci potenciálních negativních dopadů na životní prostředí a lidské zdraví, což by mohly být důsledky nesprávné likvidace odpadů. Další podrobnosti si vyžádejte od místního úřadu nebo nejbližšího sběrného místa.

Při nesprávné likvidaci tohoto druhu odpadu mohou být v souladu s národními předpisy uděleny pokuty.

Pro podnikové subjekty v zemích Evropské unie

Chcete-li likvidovat elektrická a elektronická zařízení, vyžádejte si potřebné informace od svého prodejce nebo dodavatele.

Likvidace v ostatních zemích mimo Evropskou unii

Tento symbol je platný v Evropské unii. Chcete-li tento výrobek zlikvidovat, vyžádejte si potřebné informace o správném způsobu likvidace od místních úřadů nebo od svého prodejce.



Tento výrobek splňuje veškeré základní požadavky směrnice EU, které se na něj vztahují.