

Automatický pěnič mléka

orava

MF-401

Návod k obsluze/Záruka

CZ



CE

MF-401

Určený účel použití zařízení

Zařízení je určeno výhradně pro mixování tekutých, měkkých a polotvrdých potravin (dužnaté ovoce a zelenina) a/nebo na mixování mražených potravin a drcení ledu, v nádobě určené k přípravě, v rozsahu, který je stanoven technickými a provozními parametry a funkcemi zařízení, bezpečnostními a uživatelskými pokyny a vnějšími vlivy provozního prostředí.

Elektrické spotřebiče ORAVA jsou vyrobeny podle poznatků současného stavu techniky a uznávaných bezpečnostně-technických pravidel. Přesto může nesprávným a neodborným používáním nebo používáním v rozporu s určením vzniknout nebezpečí poranění nebo ohrožení života uživatele nebo třetí osoby, resp. poškození zařízení a jiných věcných hodnot.

1. VŠEOBECNÉ BEZPEČNOSTNÍ POKYNY A UPOZORNĚNÍ

- Tento dokument obsahuje důležité bezpečnostní pokyny a upozornění pro bezpečný, správný a hospodárny provoz elektrického zařízení. Jejich dodržování pomáhá uživateli vyhnout se rizikům, zvýšit spolehlivost a životnost výrobku.
- V tomto dokumentu je v textových částech použit obecný termín výrobek, jako:
elektrické zařízení - je jakékoli zařízení používané pro výrobu, přeměnu, přenos, rozvod nebo použití elektrické energie.
- Z hlediska účelu použití elektrické energie bude pojem elektrické zařízení v užším slova smyslu zahrnovat následující kategorie:
 - Elektrické domácí spotřebiče,
 - Informační a komunikační zařízení,
 - Spotřební elektroniku,
 - Osvětlovací zařízení,
 - Elektrické a elektronické nástroje,
 - Hračky a zařízení na sportovní a rekreační účely,
 - Zdravotnické zařízení (pomůcky),
 - Přístroje pro monitorování a kontrolu,
 - Prodejní automaty.

1.1 Všeobecné bezpečnostní pokyny

- Před uvedením zařízení do provozu vám doporučujeme pozorně si prostudovat návod k obsluze a zařízení obsluhovat podle stanovených pokynů!
- Bezpečnostní pokyny a upozornění uvedená v tomto návodu nezahrnují všechny možné podmínky a situace, ke kterým může při používání zařízení dojít. Uživatel musí pochopit, že faktorem, který nelze zabudovat do žádného z výrobků, je osobní odpovědnost a opatrnost. Tyto faktory tedy musí být zajištěny uživateli obsluhujícími toto zařízení.

- Nedodržení bezpečnostních pokynů a upozornění výrobce neodpovídá za jakékoliv vzniklé škody na zdraví nebo majetku!
- Návod k obsluze udržujte podle možnosti v blízkosti po celou dobu jeho životnosti. Návod k obsluze vždy uchovávejte spolu se spotřebičem pro jeho použití v budoucnu a použití novými uživateli.
- Zařízení používejte pouze pro zamýšlený účel a způsobem, který je stanovený výrobcem.
- Zařízení je určeno pro používání v domácnosti a v podobných vnitřních prostorách určených k bydlení bez zvláštního zaměření.
- Tento spotřebič je určen kromě použití v domácnosti i na následující způsoby použití:
 - V obchodech, kancelářích a ostatních podobných pracovních prostředích;
 - V hospodářských budovách;
 - V hotelech, motelech a ostatních obytných prostředích;
 - V zařízeních poskytujících nocleh se snídaní.
- Nejde o profesionální zařízení na komerční použití.
- Neměňte technické parametry a vlastnosti zařízení neautorizovanou změnou či úpravou jakékoliv části zařízení.
- Výrobce neodpovídá za škody způsobené během přepravy, nesprávným používáním, poškozením nebo zničením zařízení vlivem nepříznivých povětrnostních podmínek.

1.2 Bezpečnost provozního prostředí

- Nepoužívejte zařízení v průmyslovém prostředí ani ve venkovním prostředí!
- Zařízení nevystavujte účinkům:
 - Zdrojů nadměrného tepla nebo otevřeného ohně,
 - Kapající nebo stříkající vody,
 - Vibrací a nadměrného mechanického namáhání,
 - Hmyzu, živočichů a rostlinstva,
 - Agresivních a chemických látek.
- Provozní prostředí zařízení musí být vždy v souladu se stanovenými základními charakteristikami.
- Charakteristiky provozního prostředí:
 1. Teplota okolí: $+5 \div +40$ °C
 2. Vlhkost: $5 \div 85\%$
 3. Nadmořská výška: $\leq 2\ 000$ m
 4. Výskyt vody: občasná kondenzace vody nebo výskyt vodní páry
 5. Výskyt cizích těles: množství a druh prachu jsou nevýznamné
 6. Stupeň ochrany krytem: min. IP20 (zařízení je chráněno před dotykem nebezpečných částí prstem ruky a nechráněné proti účinkům vody)
- Tento stupeň ochrany krytem není označen na výrobku a v technických parametrech uvedených v návodu k obsluze.

- Pokud je stupeň ochrany krytem u výrobku odlišný od stupně IPX0, tento údaj je pak uveden na štítku zařízení, případně i v technických parametrech návodu k obsluze.
- Ostatní charakteristiky provozního prostředí v domácnosti (mechanické namáhání - rázy a vibrace, výskyt rostlinstva, živočichů, povětrnostních vlivů ...) jsou z hlediska účinku na správné a bezpečné používání elektrických zařízení zanedbatelné.

1.3 Elektrická bezpečnost

- Před prvním připojením elektrického spotřebiče do napájecí sítě zkontrolujte, zda síťové napětí uvedené na štítku spotřebiče odpovídá napětí síťové zásuvky v domácnosti.
- Elektrický spotřebič je určen k napájení z elektrické sítě 1/N/PE ~ 230 V 50 Hz.
- Elektrická bezpečnost spotřebiče je zaručena výhradně pouze v případě správného zapojení do elektrické sítě.
- Elektrické zařízení třídy ochrany I jsou vybaveny ochranou proti úrazu elektrickým proudem prostředky ochranného uzemnění neživých částí, které se mohou stát při poruše zařízení nebezpečně živými. Taková zařízení připojujte vždy pouze do řádně nainstalovaných síťových zásuvek, které jsou vybaveny ochranným uzemněním a mají správně připojen vodič ochranného uzemnění.
Jsou to všechna elektrická zařízení vybavena třívodičovým napájecím příívodem.
- Elektrická zařízení třídy ochrany II jsou vybaveny ochranou proti úrazu elektrickým proudem dvojitou izolací nebo zesílenou izolací nebezpečných živých elektrických částí. Zařízení třídy ochrany II nesmí být vybaveno prostředky pro připojení ochranného uzemnění.
Jsou to všechna elektrická zařízení vybavena dvouvodičovým napájecím příívodem.
- Elektrická zařízení třídy ochrany III jsou taková zařízení, která jsou napájena pomocí zdroje malého bezpečného napětí (baterií nebo akumulátorem) a nepředstavují z hlediska úrazu elektrickým proudem pro uživatele žádné nebezpečí.
- Pro zajištění zvýšené bezpečnosti proti nebezpečí úrazu elektrickým proudem při používání elektrických spotřebičů laiky se doporučuje nainstalovat do obvodu elektrického napájení pro zásuvky s jmenovitým proudem nepřesahujícím 20 A proudový chránič (RCD) s jmenovitým vybavovacím proudem nepřevyšujícím 30 mA.
O zajištění bezpečnosti a správnosti elektrické instalace se poradte s kvalifikovaným elektrikářem.
- Používejte výhradně pouze napájecí kabel se zástrčkou (síťovou šňůru), který byl dodán spolu se zařízením a kompatibilní se síťovou zásuvkou. Použití jiného kabelu může vést k požáru nebo úrazu elektrickým proudem.

- Elektrický spotřebič vždy připojujte do snadno přístupné síťové zásuvky. V případě vzniku provozní poruchy je nutné spotřebič co nejdříve vypnout a odpojit od síťového napájení.
- Napájecí kabel a síťová vidlice musí vždy zůstat snadno přístupné pro bezpečné odpojení elektrického spotřebiče od napájení z elektrické sítě.
- Napájecí kabel/síťovou šňůru neodpojujte taháním za kabel/šňůru. Odpojení proveďte vytažením přívodu za vidlici napájecího kabelu/síťové šňůry.
- Pokud použijete prodlužovací napájecí kabel, zkontrolujte, zda celkový jmenovitý výkon všech zařízení připojených k prodlužovacímu napájecímu kabelu nepřevyšuje max. proudové zatížení prodlužovacího kabelu.
- Pokud musíte použít prodlužovací napájecí kabel nebo napájecí blok, zajistěte, aby byl prodlužovací napájecí kabel nebo napájecí blok připojen k elektrické zásuvce, a ne k dalšímu prodlužovacímu napájecímu kabelu nebo napájecímu bloku. Prodlužovací napájecí kabel nebo napájecí blok musí být určen pro uzemněné elektrické zástrčky a zapojen do řádně uzemněné elektrické zásuvky.
- Zástrčka napájecího kabelu spotřebiče musí být kompatibilní se síťovou zásuvkou. Nikdy nepoužívejte žádné adaptéry ani jiným způsobem zásuvku neupravujte. Nepoužívejte nevhodné a poškozené zásuvky!
- Abyste předešli elektrickému šoku, připojte napájecí kabely zařízení do řádně uzemněných elektrických zásuvek. Pokud je zařízení vybaveno napájecím kabelem s 3-pólovou zástrčkou, nevyužívejte adaptéry, které nemají uzemňující prvek, ani neodstraňujte zemnicí prvek ze zástrčky nebo adaptéru.
- Neohýbejte, nemačkejte nebo jiným způsobem nevystavujte napájecí kabel/síťovou šňůru spotřebiče působení mechanického namáhání ani vnějším zdrojům tepla. Poškození napájecího kabelu může vést k úrazu elektrickým proudem.
- Při poškození napájecího kabelu spotřebič odpojte od elektrické sítě a dále nepoužívejte.
- Pokud je napájecí kabel/síťová šňůra poškozená, musí ji vyměnit výrobce, jeho servisní služba nebo podobně kvalifikovaná osoba, aby se předešlo nebezpečí úrazu elektrickým proudem.
- Elektrický spotřebič, jakož i napájecí kabel a síťovou zásuvku pravidelně kontrolujte a udržujte v čistotě. Vidlici napájecího kabelu pravidelně odpojujte a podle potřeby čistěte. Znečištění prachem nebo jinými látkami může způsobit narušení izolačního stavu a následně požár.

- Elektrický spotřebič nevystavujte působení vody nebo vlhkému prostředí. Vniknutí vody do spotřebiče zvyšuje riziko úrazu elektrickým proudem. Pokud je napájecí kabel mokrá nebo do spotřebiče vnikla voda, okamžitě jej odpojte od elektrické sítě. Pokud je spotřebič připojen k síťové zásuvce a je to možné, vypněte napájení na elektrickém jističi ještě před pokusem o odpojení napájení. Pokud vytahujete mokré kabely ze živého zdroje napájení, buďte nanejvýš opatrní.
- Pokud při instalaci (připojování) elektrického zařízení dochází k demontáži ochranných krytů, tak po ukončení instalace nesmí být jeho elektrické části přístupné uživatelům.

1.4 Bezpečnost osob

- Tento spotřebič je určen k používání a obsluhu osobami bez elektrotechnické kvalifikace - laiky, podle pokynů stanovených výrobcem.
- K obsluze zařízení náleží činnosti, jako je zapínání a vypínání zařízení, uživatelská manipulace a nastavování provozních parametrů, vizuální nebo sluchová kontrola zařízení a uživatelské čištění a údržba.
- Tento spotřebič mohou používat děti od 8 let a osoby se sníženými fyzickými, smyslovými nebo duševními schopnostmi nebo s nedostatkem zkušeností nebo znalostí, pokud jsou pod dozorem nebo dostali pokyny týkající se bezpečného používání spotřebiče a porozuměli nebezpečí, které je s tím spojené.
- Děti si nesmí hrát se spotřebičem.
- Čištění a údržbu uživatelem nesmí provádět děti bez dozoru.
- Během používání a provozu udržujte spotřebič vždy mimo dosah dětí. Nezapomeňte na to, že spotřebič je možné stáhnout i za volně přístupnou síťovou šňůru.
- Při obsluze elektrického spotřebiče vždy dbejte zvýšené opatrnosti! Nepoužívejte elektrický spotřebič, pokud jste nadměrně unavení, pod vlivem léků nebo omamných látek snižujících pozornost a soustředění.
- Nepozornost při obsluze může vést k vážnému zranění.

1.5 Čištění, údržba a opravy

- Běžné uživatelské čištění a údržbu elektrického spotřebiče provádějte jen doporučeným způsobem. K čištění nepoužívejte rozpouštědla ani drsné čisticí předměty. Znečištění a viditelné skvrny od dotyku prstů, resp. rukou je možné vyčistit použitím čisticích saponátů, určené speciálně k čištění domácích spotřebičů.
- Pokud elektrický spotřebič nepoužíváte, čistíte jej, nebo když se na spotřebiči vyskytla závada, spotřebič vždy odpojte od napájení z elektrické sítě.
- Elektrické spotřebiče, které se po používání čistí a nejsou určeny k úplnému ani částečnému ponoření do vody nebo jiné kapaliny, chraňte před účinky kapající a/nebo stříkající vody a před ponořením.
- Elektrické domácí spotřebiče stejně jako všechny ostatní technická zařízení podléhají vlivům okolního provozního prostředí a přirozenému opotřebením. Vzhledem k tomu, že na elektrické spotřebiče používané v domácnosti laiky není stanoven právní rámec pravidelné údržby, výrobce doporučuje, aby uživatel nechal spotřebič zkontrolovat a odborně vyčistit alespoň 1-krát za rok v odborném servisu.
- Takovým postupem lze dosáhnout udržení bezpečnosti, provozní spolehlivosti a zvýšení doby provozní životnosti zařízení.
- Elektrický spotřebič nerozebírejte! Spotřebič pracuje s nebezpečným napětím. Z toho důvodu vždy při uživatelské údržbě spotřebič vypněte a odpojte jej z napájecí sítě. V případě poruchy přenechejte opravu autorizovanému servisu.
- Než zavoláte servis:
 1. Ověřte si, že jestli nejste schopni sami odstranit provozní poruchu postupem popsaným v kapitole „Odstraňování provozních poruch“.
 2. Vypněte a zapněte spotřebič, abyste se přesvědčili, zda se porucha znovu objeví.
 3. Pokud i po uvedených činnostech závada spotřebiče přetrvává, zavolejte nejbližší odborný servis.
- Elektrický spotřebič nikdy svépomocí neopravujte!
- Neautorizovaný, nekvalifikovaný a neodborný zásah do elektrického spotřebiče může mít za následek úraz elektrickým proudem nebo jiné vážné zranění.
- Záruční, ale i pozáruční opravu elektrického spotřebiče svěřte jen příslušnému kvalifikovanému odborníkovi(*)).

(*) Příslušný kvalifikovaný odborník: prodejní oddělení výrobce nebo dovozce nebo osoba, která je kvalifikovaná a oprávněna vykonávat tento druh činnosti se schopností vyhnout se všem nebezpečím.

2. Speciální bezpečnostní pokyny. Čtěte pozorně!

- Elektrické zařízení je navrženo a vyrobeno takovým způsobem, aby umožňovalo bezpečnou obsluhu a používání osobami bez odborné kvalifikace. I navzdory všem opatřením, které byly výrobcem provedeny pro bezpečné používání, obsluhu a používání nesou s sebou určitá zbytková rizika a s nimi spojené možné nebezpečí.
- Pro upozornění na možné nebezpečí byly na zařízení a v průvodní dokumentaci použity následující symboly a jejich význam:



Tento symbol upozorňuje uživatele, že zařízení pracuje s nebezpečným elektrickým napětím. Ze zařízení neodnímejte ochranné kryty.
Při nedodržení bezpečnostních pokynů při používání a obsluze zařízení hrozí:
Nebezpečí úrazu elektrickým proudem!
Nebezpečí vážného zranění nebo ohrožení života!



Tento symbol upozorňuje uživatele, že při nedodržení bezpečnostních pokynů při používání a obsluze zařízení hrozí:
Nebezpečí vážného zranění nebo ohrožení života!
Nebezpečí poškození zařízení nebo jiné škody na majetku!



Tento symbol použitý na výrobku nahrazuje větu:
Neponořovat do vody nebo jiných tekutin!

Přeprava/Přenášení

- Při přepravě a přenášení dbejte na opatrnost při pohybu, aby nedošlo k převrnutí zařízení. Zařízení nikdy nepřenášejte, pokud je v provozní činnosti. Zařízení nepřenášejte, pokud je připojeno k síťové zásuvce.

Pozor!

- Při provozu zařízení se mohou některé povrchy zahřívát. Nedotýkejte se zahřátých povrchů. Zařízení nikdy nepřenášejte, pokud není dostatečně ochlazen na teplotu okolí.
- Zařízení přenášejte pevným uchopením za držadlo a za spodní okraj podstavy nebo pevných částí jeho těla.
- Při používání a přenášení dbejte na to, aby vaše ruce a zařízení nebyly vlhké nebo kluzké.
Hrozí nebezpečí vážného zranění!
Hrozí nebezpečí poškození zařízení!

Rozbalení/Obaly

- Zařízení a příslušenství před jeho uvedením do provozu vybalte a zbavte všechny jeho části zbytků obalových materiálů, etiket a štítků. Obalové materiály odložte na bezpečné místo, především mimo dosah dětí a nezpůsobitelných osob, nebo je bezpečně zlikvidujte.
Hrozí nebezpečí vážného zranění!
Hrozí nebezpečí udušení!

Kontrola/Uvedení do provozu

- Zařízení je určeno k přípravě potravin. Proto před jeho uvedením do provozu důkladně očistěte všechny jeho části podle pokynů uvedených v části „Čištění a údržba“.

Upozornění!

- Nádobu na ohřev, základnu (napájecí podstavec), napájecí kabel ani jeho zástrčku nikdy neponořujte do vody nebo jiných tekutin.
- Zařízení a síťovou šňůru se zástrčkou nikdy nečistěte pod tekoucí vodou, kdy by mohlo dojít k natečení kapaliny do zařízení.
- Tyto části očistěte pouze vlhkým hadříkem a otřete do sucha nebo nechte uschnout.
- Čištění zařízení provádějte jen tehdy, pokud je vypnuto a odpojeno od napájení z elektrické sítě.
- Doporučujeme provést prvotní i následné pravidelné kontroly zařízení. Zařízení nepoužívejte, pokud je neúplné, poškozené nebo v průběhu používání došlo k poškození jakékoliv jeho části. Pokud je zařízení poškozeno, nechte jej opravit v odborném servisu.

Upozornění!

- Zařízení lze používat pouze v sestavě dodané výrobcem - nádoba na ohřev s příslušným napájecím podstavcem a dodávané části.
Hrozí nebezpečí úrazu elektrickým proudem!
Hrozí nebezpečí poškození zařízení nebo jiných věcných škod!

Umístění/Instalace

- Zařízení používejte pouze na místech, kde nehrozí jeho převrnutí.
- Zařízení umísťujte pouze na rovné, pevné a stabilní podložky - na kuchyňské pracovní stoly a na části nábytku, vhodné k umístění kuchyňských zařízení.
- Vždy se ujistěte, že místo, na které chcete zařízení umístit, má dostatečný prostor, stabilitu, mechanickou pevnost a vhodné osvětlení.
- Zařízení nikdy nestavte na okraj pracovní desky nebo kuchyňského stolu. Dbejte na to, aby přívodní kabel nevisel volně přes okraj pracovní desky nebo kuchyňského stolu. Děti by mohly zařízení za přívodní kabel stáhnout.
- Zařízení nepoužívejte a neumísťujte:
 - na nestabilní stoly nebo části nábytku,
 - na nerovný a znečištěný povrch,
 - na těsný okraj stolů nebo částí nábytku,
 - v blízkosti nádob s vodou nebo jinými tekutinami.

Varování!

- Zařízení umísťujte na místo, na které nemohou volně dosáhnout děti. Pracovní stoly a nábytek na umístění by neměl být nižší než 85 cm.
- Zabraňte tomu, aby děti se zařízením manipulovaly. Zařízení se může na děti převrhnout a způsobit jim vážné zranění.
- Mechanické poškození (prasknutí nebo zlomení částí a krytů) zařízení může způsobit vážné zranění.
Hrozí nebezpečí vážného zranění!
Hrozí nebezpečí poškození zařízení nebo jiných věcných škod!
- Zařízení neumísťujte a nepoužívejte v blízkosti van, sprch, umyvadel nebo jiných nádob obsahujících vodu včetně bazénu. Pokud by zařízení spadlo do vody, vyjmějte ho. Nejprve vytáhněte vidlici síťového přívodu ze síťové zásuvky a až poté zařízení vyjměte z vody. V takových případech zanechte zařízení na kontrolu do odborného servisu, aby prověřili, zda je bezpečné a funguje správně.
Hrozí nebezpečí úrazu elektrickým proudem!
Hrozí nebezpečí elektrického zkratu!
- Zařízení neumísťujte a nepoužívejte na elektrickém ani plynovém sporáku a ani v jejich bezprostřední blízkosti, nebo na místech a v blízkosti míst s nadměrným zdrojem tepla nebo otevřeného plamene.
Hrozí nebezpečí vážného zranění!
Hrozí nebezpečí poškození zařízení nebo jiných věcných škod!

Provoz/Dozor

Upozornění!

- Při tepelné úpravě mléka dochází k výraznému zahřátí tekutiny. V době provozní činnosti zařízení a při používání buďte velmi opatrní.
Hrozí nebezpečí zranění!
- Během používání a provozu mějte zařízení neustále pod dozorem!
- Toto zařízení není určeno k ovládání prostřednictvím programátoru, vnějšího časového spínače nebo dálkového ovládání, protože existuje nebezpečí vzniku požáru, jestliže je zařízení zakryto nebo nesprávně umístěno.
- Zařízení nenechávejte během činnosti bez dozoru, a to především tehdy, pokud se v jeho blízkosti nachází děti, nezpůsobilé osoby nebo zvířata.
- Zařízení nepoužívejte v prostředí s nebezpečím výbuchu v přítomnosti hořlavých látek a jejich výparů, mlhy nebo prachu a v atmosférických podmínkách, kde se po vznícení spaliny jednoduchým způsobem šíří vzduchem.
Hrozí nebezpečí výbuchu nebo požáru!
- Toto zařízení musí být používáno pouze s originálními

částmi a příslušenstvím.

- Před výměnou částí a příslušenství, skládáním a rozkládáním a před čištěním zařízení vždy vypněte a odpojte napájecí kabel ze zásuvky.
- Před použitím zařízení se vždy ujistěte, že zařízení je správně sestaveno a žádná z jeho částí není poškozena. Nepoužívejte nesprávně sestavené a poškozené zařízení.
Hrozí nebezpečí vážného zranění!
Hrozí nebezpečí poškození zařízení!
- Zařízení nezapínejte a nevypínejte zasunutím nebo vytažením síťové šňůry ze zásuvky. Zařízení při obvyklém používání vždy nejdříve připojte k napájení do síťové zásuvky a zapněte tlačítkem

Zapnutí/Vypnutí.

- Po ukončení činnosti zařízení vypněte a následně vytáhněte síťovou šňůru ze zásuvky.
- Pokud na zařízení nefunguje tlačítko ovladače, zařízení nepoužívejte.
- Zařízení je pod nebezpečným napětím, pokud je připojeno síťové napájení.
Hrozí nebezpečí vážného zranění!
- Zařízení nezakrývejte ani částečně. Na zařízení nepokládejte žádné předměty. Nevkládejte a nenechte vnikat do otvorů krytů zařízení cizí tělesa.
- Nezakrývejte otvory krytů určené pro proudění vzduchu. Ventilace vzduchu zajišťuje spolehlivý a bezpečný provoz zařízení.
Hrozí nebezpečí úrazu elektrickým proudem!
Hrozí nebezpečí požáru!
- Před zapnutím přístroje se ujistěte, že je víko nádoby správně uzavřené.
- Neotvírejte víko nádoby, pokud se zařízení automaticky nevypne nebo nedojde k vypnutí hlavního vypínače obsluhou.
- Nepřibližujte se (rukama, obličejem ...) do těsné blízkosti víka nádoby v době činnosti zařízení.

Upozornění!

- Zařízení obsahuje povrchy, které se při činnosti zahřívají.
- Nedotýkejte se zahřátých povrchů zařízení. Dotýkejte se pouze rukojetí a úchytů.

Pozor!

- Po vypnutí zařízení zůstávají povrchy ještě určitou dobu zahřáté. Před jakoukoliv další manipulací se zařízením (odložení, uschování) vždy počkejte, až se zařízení zcela ochladí.

Upozornění!

- Zařízení obsahuje rotující části pro napěnění a míchání. V době provozní činnosti zařízení nesahejte do nádoby prsty ani nevsunujte do nádoby žádné předměty.
Hrozí nebezpečí zranění!
Hrozí nebezpečí poškození zařízení!

Výstraha!

- Části zařízení (nástavce) pro napěnění a míchání jsou poměrně malé. Při používání zařízení dbejte zvýšené opatrnosti, aby se tyto části neztratily a aby se nedostaly do rukou malým dětem. Malé děti by mohly tyto části spolknout.
Hrozí nebezpečí vážného zranění nebo ohrožení života!
Hrozí nebezpečí udušení!
- Zařízení nikdy nepřetěžujte nad limity stanovené technickými parametry!
- Zařízení nezapínejte, pokud není v nádobě dostatečné množství tekutiny.
- Režim provozu (dobu provozu/činnosti a dobu přestávky) zařízení vždy rozdělte na doporučené pracovní intervaly a tyto dodržujte podle pokynů.
- V případě, že během používání zařízení zaznamenáte jakékoli nestandardní projevy (vibrace, zvuky, zápach, kouř ...), zařízení okamžitě vypněte a odpojte od napájení z elektrické sítě. Zařízení nechte zkontrolovat v odborném servisu.
Hrozí nebezpečí vážného zranění!
Hrozí nebezpečí poškození zařízení!
- Nepřekračujte maximální obsah/objem náplně, naznačen na nádobě nebo doporučený v informacích pro způsob zpracování potravin v tomto návodu.

- Neotvírejte víko nádoby, pokud je zařízení v provozní činnosti. Při manipulaci s nádobou naplněnou ohřátým mlékem dbejte zvýšené opatrnosti.
- Nádobu zařízení a základnu (napájecí podstavec) s přívodním kabelem udržujte v čistotě. Nesprávné čištění nebo zanedbání čištění nepříznivě ovlivňují funkci a životnost zařízení.
- Pokud je součástí zařízení jakákoliv bezpečnostní část/součást (mechanická, elektrická/elektronická), nikdy nevyřazujte tuto část/součást z činnosti! Pokud je bezpečnostní část/součást poškozena nebo nefunkční, zařízení nepoužívejte! Bezpečnostní části/součásti nepoužívejte na zapínání, resp. vypínání zařízení.
- Nikdy nepodceňujte možné nebezpečí a dbejte zvýšené opatrnosti!!!

Technické údaje

Napájení:	230 V~ 50 Hz
Příkon:	500 W
Kapacita nádoby:	300 ml
Rozměry (š x v x h):	15,5 x 20,5 x 10 cm (s nádobou),
Hmotnost:	0,85 kg

Právo na změny vyhrazeno!

Charakteristické vlastnosti

Zařízení je určeno k napěňování nebo ohřev mléka do kávy.
Je vhodné pro přípravu latté, kapučína, frappé a jiných nápojů na bázi napěněného nebo horkého mléka.

Dva automatické režimy provozu:

- ohřev a napěňování/ohřev mléka (max. kapacita 150 ml pro ohřev a napěňování mléka, max. kapacita 300 ml pro ohřev mléka)
- napěnění mléka bez ohřevu (max. kapacita 150 ml)

Termostatem řízená výsledná teplota cca 65 °C termostatu garantuje optimální teplotu a zabraňuje přehřátí mléka.

Nepřílnavá povrchová úprava:

- zabraňuje připalování mléka nasazením lopatky na ohřev (8)
- usnadňuje čištění

Dva snadno vyměnitelné druhy nástavců:

- nástavec na napěnění
- nástavec na míchání

Průhledný vrchní kryt pro lepší kontrolu procesu

Vnitřní vyznačení maximální hladiny mléka

Vypínač, světelná indikace ohřevu a napěnění

protiskluzová úprava

Topné dno se zakrytou topnou spirálou

Tepelně izolovaný vnější plášť

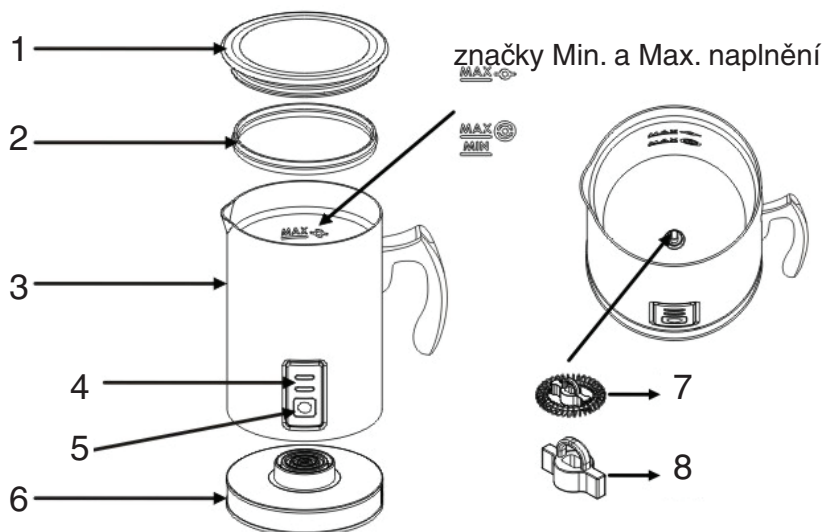
Automatický přechod do pohotovostního režimu

Vhodný i pro sluchově postižené zákazníky (světelná indikace provozu)

Ochrana proti přehřátí

Zařízení je vyrobeno z kvalitních a zdravotně vyhovujících materiálů

Popis částí



1. průhledné víko
2. silikonové těsnění
3. tělo nádoby s nepřilnavým vnitřním povrchem
4. světelná kontrolka pro napěnění a ohřev (červená)
světelná kontrolka pro napěnění (modrá)
5. tlačítko zapnutí/vypnutí
6. základna se síťovou šňůrou
7. nástavec pro napěnění/ohřev mléka
8. nástavec pro ohřev mléka (uložená v držáku průhledného krytu)

Příprava před použitím


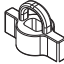
Zařízení během příprav nezapojujte do elektrické sítě. Zařízení vybalte a odstraňte z něj veškerý obalový materiál. Abyste ze zařízení odstranili jakékoli nečistoty, které mohly vzniknout během procesu balení, vyčistěte vnitřní prostor, nastavce a kryt suchým hadříkem, který nepouští vlákna. Při čištění vnitřku a nastavců dávejte pozor, abyste se neporanili o ostré části (viz „Čištění a údržba v tomto návodu“). Opláchněte příslušenství ve vlažné vodě. Těleso základny neponořujte do vody! Povrch vyčistěte hadříkem navlhčeným ve vodě. Všechny díly důkladně vysušte.

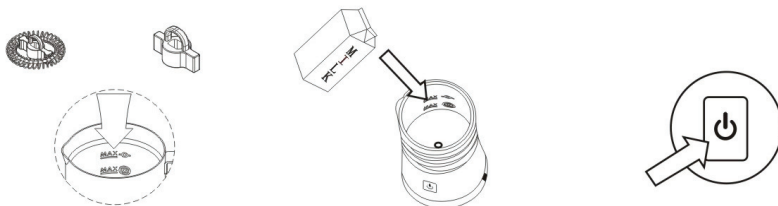
Smontování zařízení a příslušenství

Před sestavováním zařízení odpojte zařízení od elektrické sítě. Postavte základnu se síťovou šňůrou na rovný, pevný a stabilní povrch.



- 1 Silikonové těsnění správně osadte (pokud již není osazeno) na průhledný kryt. Jinak může unikat mléko.
- 2 Nádobu osadte na základnu.
- 3 Na hřídel v nádobě osadte požadovaný násadec.
- 4 Zařízení je připravené na provoz, po nalití mléka zavřete průhledný kryt.

Provoz

Nástavec	Funkce	Max. objem
	zpěnění studeného mléka	150 ml
	zpěnění a ohřev	150 ml
	ohřev	300 ml



Pro používání zařízení dodržujte následující základní postup

- Pro zvolení režimu činnosti zařízení vyberte vhodný nástavec a nasadte ho na osu na dně nádoby (viz funkce v tabulce).
 - nástavec pro zpěnění a ohřev 
 - nástavec pro ohřev bez zpěnění 
- Do nádoby nalijte odpovídající množství mléka podle značek minima a maxima, označených na stěně uvnitř nádoby podle požadovaného režimu provozní činnosti (viz objem v tabulce).
- Nádobu uzavřete víkem. Nádobu nasadte na základnu a přívodní kabel k elektrické síti.
- Stisknutím vypínače zařízení zapněte.
- Podle zvoleného režimu činnosti se rozsvítí červený indikátor (ohřev) nebo modrý indikátor (napěňování).
- Po skončení činnosti se zařízení automaticky vypne. Zařízení odpojte od napájení z elektrické sítě.
- Zařízení po použití vždy očistěte podle pokynů.

Režimy provozní činnosti

1. Ohřev a napěňování mléka/ohřev mléka

- Použijte nástavec pro ohřev a napěňování mléka - drátěnou metličku nebo pro ohřev mléka - plastový nástavec.
- Do nádoby nalijte mléko - min. 100 ml nebo max. 150 ml pro napěnění, 300 ml pro ohřev mléka.
- Stiskněte tlačítko vypínače - krátké stisknutí (cca 1 sekunda). Rozsvítí se červený indikátor.
- Ohřev a napěnění mléka trvá cca 100 sekund.
- Po skončení činnosti se zařízení automaticky zastaví a červený indikátor zhasne.
- Zařízení je možné kdykoliv v průběhu činnosti vypnout krátkým stisknutím tlačítka vypínače.

2. Napěňování studeného mléka

- Použijte nástavec pro napěňování mléka - drátěnou metličku.
- Do nádoby nalijte mléko - min. 100 ml nebo max. 150 ml.
- Stiskněte tlačítko vypínače - dlouhé stisknutí (cca 2 sekundy). Rozsvítí se modrý indikátor.
- Napěnění mléka trvá cca 100 sekund.
- Po skončení činnosti se zařízení automaticky zastaví a modrý indikátor zhasne.
- Zařízení je možné kdykoliv v průběhu činnosti vypnout krátkým stisknutím tlačítka vypínače.

Tipy a upozornění k provozu

Nabízíme několik užitečných rad k dosažení nejlepších výsledků.

- Vždy nejprve použijte zařízení na zpěnění nebo ohřev mléka. Během jeho provozu připravte kávu nebo horkou čokoládu a ihned servírujte.
- Pro lepší výsledky používejte plnotučné mléko (obsah tuku > 3,0%).
- Studené mléko lze také zpěnit. Avšak toto zařízení mléko nevychladí. Teplota bude normální.
- Mléko se ohřeje přibližně na 65 °C. Toto je ideální teplota, která zaručí, že nebude ovlivněna chuť a vůně kávy, a nemusíte čekat, čili můžete kávu pít ihned.
- Nástavce udržujte na bezpečném místě. Jsou malé a mohou se snadno ztratit.
- Po zpěnění a ohřevu počkejte cca 2 minuty, až se termostat zresetuje a zařízení můžete opět použít. Pro zkrácení tohoto času opláchněte nádobu vodou a otřete ji po každém použití.
- Zařízení je navrženo pro ohřev a zpěnění mléka. Pokud přidáte dochucovadla, granulovanou kávu nebo čokoládový prášek, po použití důkladně vyčistěte nádobu i nástavec.

Doporučení k servírování

Nabízíme několik tipů pro rychlé a jednoduché nápoje, které můžete připravit pomocí tohoto zařízení.

SE ZPĚNĚNÝM MLÉKEM



Kapučino

1/3 espressa

Přidejte 2/3 zpeněného mléka.

Posypte kakaem.

Latte macchiato

Nalijte zpeněné mléko do vysokého poháru.

Opatrně přidejte espresso podél okraje poháru.

Instantní káva

Udělejte instantní kávu.

Přidejte zpeněné mléko.

S HORKÝM MLÉKEM



Caffè Latte

1/3 espressa

Přidejte 2/3 ohřátého mléka a zamíchejte.

Horká čokoláda

Nalijte ohřáté mléko do velkého poháru.

Přidejte čokoládový prášek a smíchejte.

Instantní mléčná káva

Dejte granule instantní kávy do šálku.

Přidejte horké mléko a zamíchejte.

Čištění funkčních ploch a povrchů určených pro styk s potravinami

Upozornění!

- K čištění funkčních ploch a vnějších povrchů zařízení nikdy nepoužívejte ostré předměty nebo abrazivní (drsné) čisticí prostředky. Hrozí mechanické poškození nepřilnavé vrstvy nádoby nebo poškrábání leštěné vzhledové plochy zařízení.
- Zařízení ani jeho části nemyjte v myčce nádobí.

Před čištěním

- Zařízení vypněte a odpojte od napájení z elektrické sítě. Zařízení nechte ochladit na teplotu okolí. Odložte nádobu z napájecího podstavce. Vyjměte víko a těsnění. Ze dna nádoby vyjměte nástavec pro napěnění/míchání mléka.

Čištění

1. Nádoba - funkční (vnitřní) plochy

Nádobu na ohřev a funkční části a plochy vyčistěte vždy bezprostředně po každém použití.

Vnitřní stěny nádoby důkladně otřete jemnou tkaninou nebo jemnou čisticí houbičkou s teplou vodou a s malým množstvím neutrálního tekutého čisticího saponátu.

Očištěné funkční plochy opláchněte čistou teplou vodou, aby se odstranily zbytky čisticího saponátu. Dbejte opatrnosti, aby nedošlo k ponoření nádoby do vody nebo k natečení vody do elektrických částí zařízení.

Nakonec nádobu vytřete jemnou suchou tkaninou nebo papírovou utěrkou.

2. Nádoba a napájecí podstavec a síťová šňůra (vnější plochy)

Tyto části a plochy otřete jemnou navlhčenou tkaninou nebo papírovou utěrkou. Můžete použít malé množství neutrálního tekutého čisticího prostředku. Po umytí části a plochy důkladně otřete do sucha.

Upozornění!

Nádobu a napájecí podstavec se síťovou šňůrou neponořujte do vody ani jiné kapaliny.

3. Víko nádoby a těsnění, nástavce na napěnění a míchání

Vyjměte těsnění z víka nádoby. Tyto části omyjte tekoucí teplou vodou a otřete jemnou tkaninou s malým množstvím tekutého čisticího prostředku.

Po odstranění zbytků mléka tyto části opláchněte pod tekoucí teplou vodou, aby se důkladně odstranily zbytky čisticího prostředku.

Všechny části důkladně otřete nebo nechte uschnout.

4. Zbytky mléka na dně nádoby

Pokud na dně nádoby zůstane vrstva usazeného mléka, do nádoby nalijte malé množství teplé vody s tekutým saponátem. Čistící roztok nechte asi ½ až 1 hodinu působit.

Následně roztok vylijte a jemnou tkaninou nebo houbičkou přiměřeným tlakem otřete zbytky usazeniny.

Očištěné plochy opláchněte/otřete tkaninou s čistou teplou vodou a do sucha otřete nebo nechte důkladně uschnout.

Řešení problémů

Problém	Příčina	Řešení
Kontrolka nesvíí, napěňovač nepracuje.	Není řádně zapojena napájecí šňůra	Zapojte řádně napájecí šňůru do zásuvky.
	Špatný kontakt mezi napěňovačem a základnou	Nasadte řádně napěňovač na základnu.
	Elektrická zásuvka není pod napětím	Zkuste použít jinou zásuvku.
	Porucha přístroje	Volejte/vyhledejte servis.
Po spuštění přestal napěňovač pracovat.	Příliš vysoká teplota pěnovače	Vypláchněte studenou vodou.
	Napěňovač poškozen ponořením do vody	Volajte/vyhledejte servis.
Motor nepracuje.	Napěňovač jste po použití nevyčistili, mléko ucpalo mechanismus	Vyčistěte a rozhýbejte osu motoru rukou.
	Poškozený motor	Volajte/vyhledejte servis.
Nefunguje ohřev.	Porucha zařízení	Volajte/vyhledejte servis.

Výrobce:

ORAVA retail 1, a.s.
Seberíniho 2
821 03 Bratislava
Slovenská republika

Distributoři:

ORAVA retail 1, a.s.
Seberíniho 2
821 03 Bratislava
Slovenská republika

ORAVA retail sales s.r.o.
Ostravská 494
739 25 Sviadnov
Česká republika

ORAVA Distribution Sp. z o.o.
ul. Kamieniec 1A
34-480 Jablonka
Polska

LIKVIDACE POUŽITÝCH ELEKTRICKÝCH A ELEKTRONICKÝCH ZAŘÍZENÍ



Symbol na výrobku nebo jeho balení udává, že tento výrobek nepatří do domácího odpadu. Je nutné odnést ho do sběrného místa pro recyklaci elektrického a elektronického zařízení. Zajištěním správné likvidace tohoto výrobku pomůžete zabránit negativním důsledkům na životní prostředí a lidské zdraví, které by jinak byly způsobeny nevhodnou likvidací tohoto výrobku. Podrobnější informace o recyklaci tohoto výrobku zjistíte na příslušném místním úřadě, ve službě pro likvidaci domácího odpadu nebo v obchodě, kde jste výrobek zakoupili.



Tento výrobek odpovídá všem základním požadavkům směrnic EU, které se na něj vztahují.