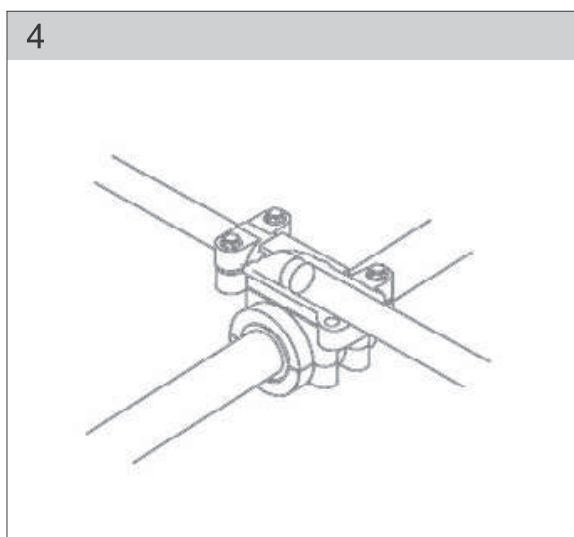
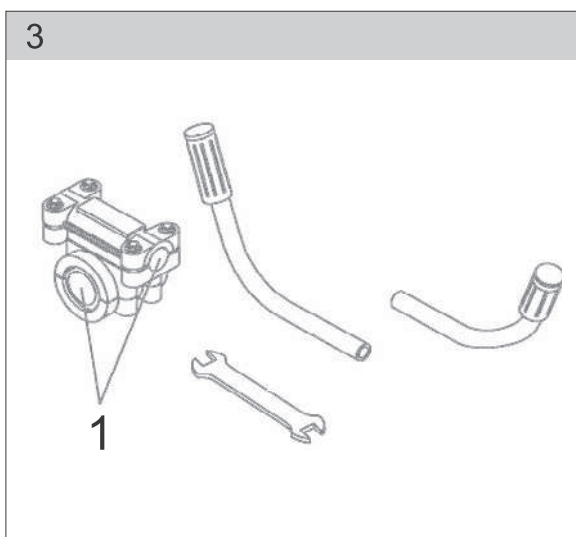
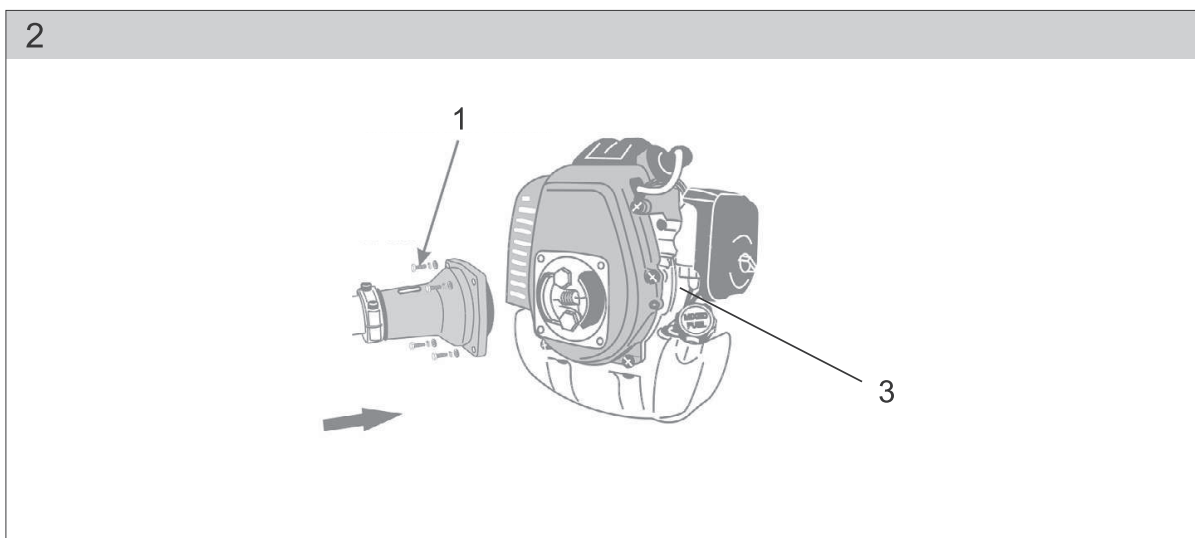
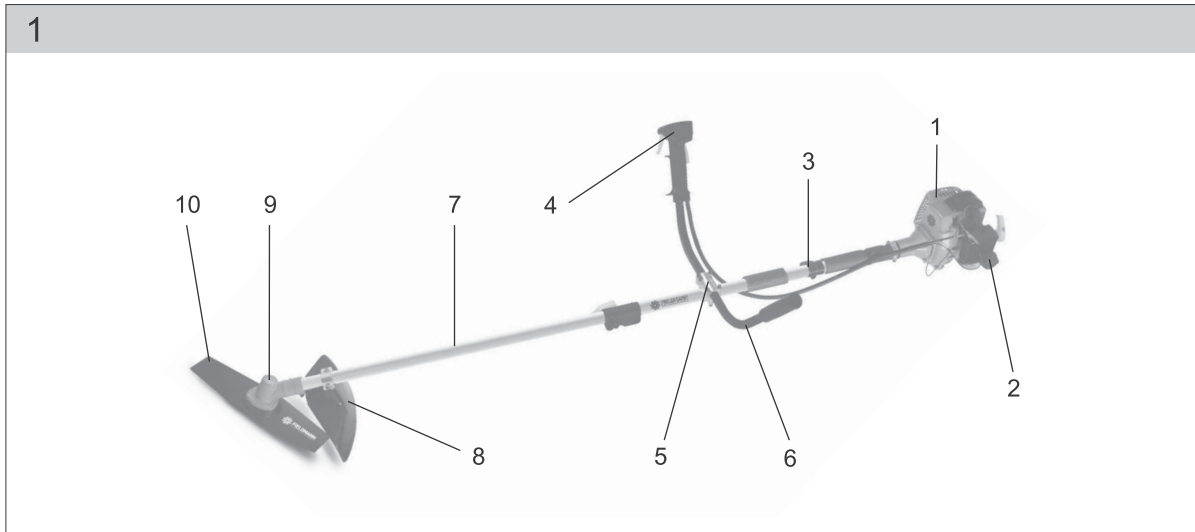


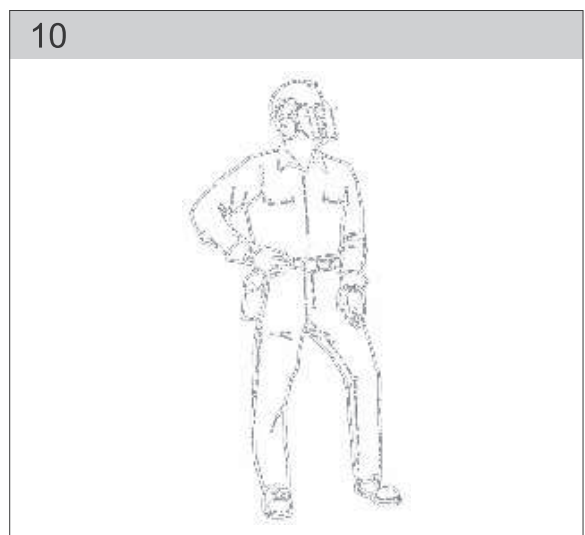
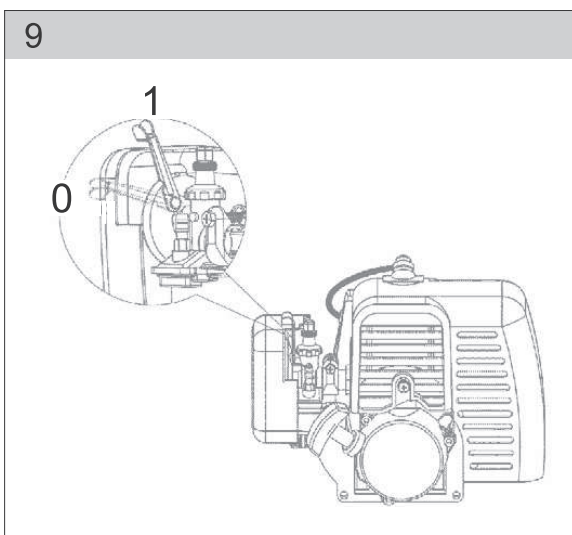
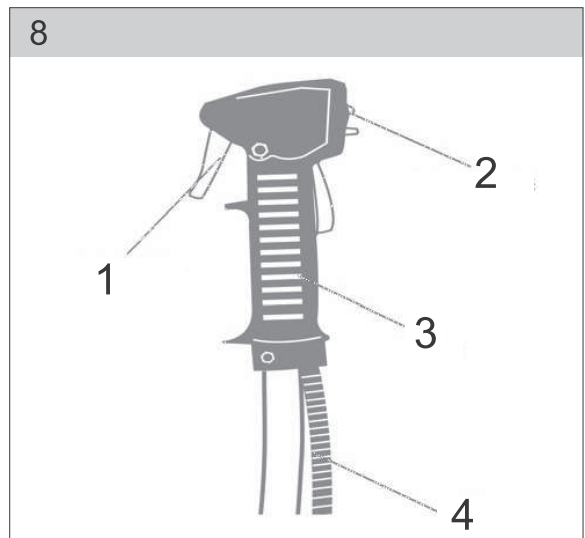
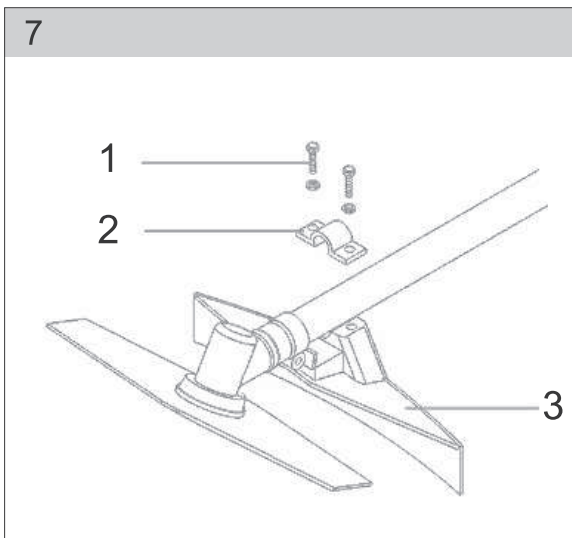
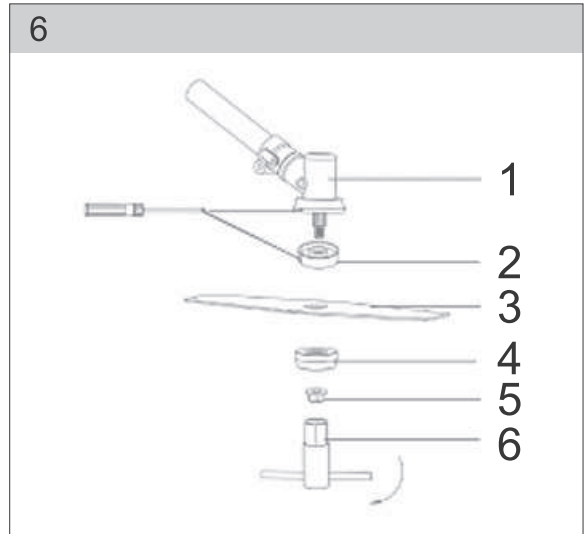
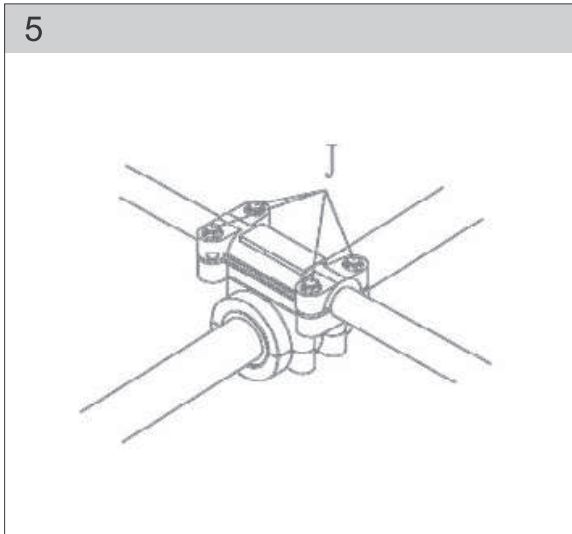


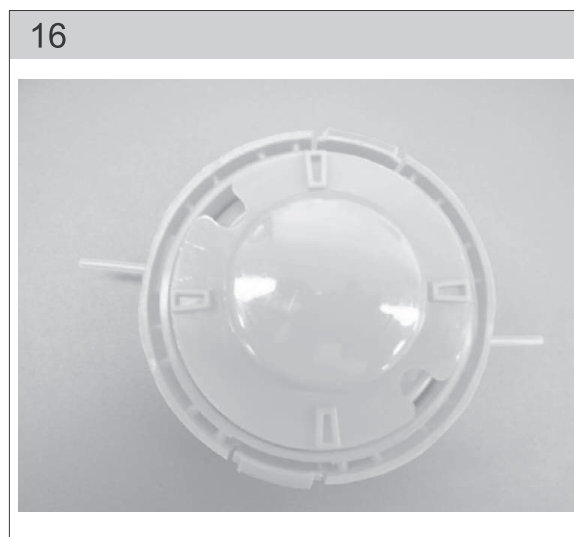
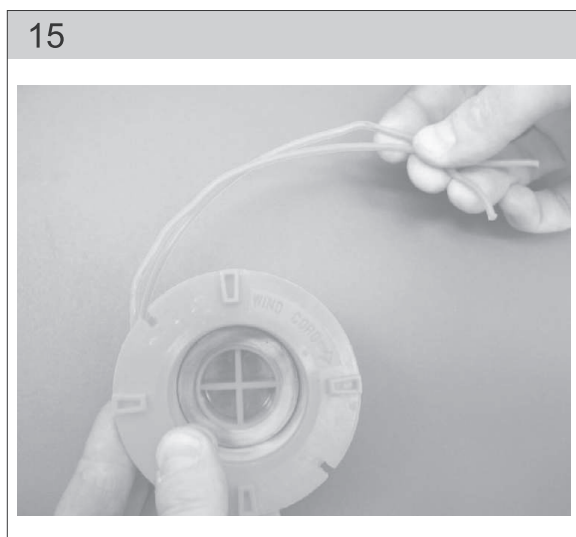
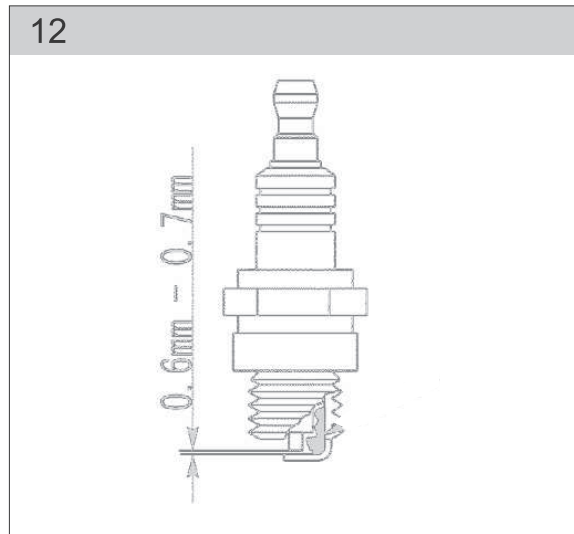
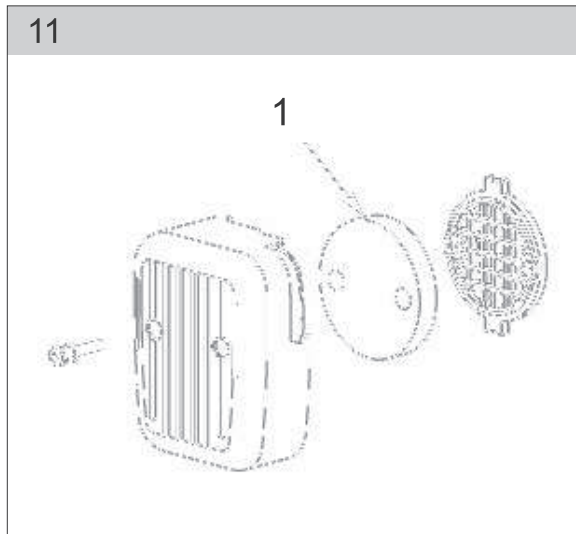
FIELDMANN[®]
Home & Garden Performance



FZS 4003-B







Benzínový křovinořez

NÁVOD K OBSLUZE

Děkujeme vám, že jste si zakoupili tento benzínový křovinořez. Než jej začnete používat, přečtete si, prosím, pozorně tento návod k obsluze a uschovejte jej pro případ dalšího použití.

OBSAH

OBRAZOVÁ PŘÍLOHA	3
1. VŠEOBECNÉ BEZPEČNOSTNÍ PŘEDPISY	22
Důležitá bezpečnostní upozornění	
Obal	
Návod na použití	
2. VYSVĚTLENÍ ŠTÍTKŮ S POKYNY NA STROJI	23
3. POPIS STROJE A OBSAH DODÁVKY	24
4. MONTÁŽ STROJE	25
5. UVEDENÍ DO PROVOZU	26
Než začnete	
Naplnění pohonné hmoty	
Plynová páka a hlavní vypínač (STOP	
Startování	
Nastavení otáček naprázdno	
6. POKYNY K POUŽITÍ	27
Bezpečnostní instrukce	
Bezpečnostní instrukce – palivo	
Bezpečnostní instrukce – řezací nástroje	
7. ÚDRŽBA A USKLADNĚNÍ	28
Údržba stroje	
Servis	
Uskladnění	
8. TECHNICKÉ ÚDAJE	30
9. CO DĚLAT „KDYŽ“	30
10. PROHLÁŠENÍ O SHODĚ	32
11. LIKVIDACE	33
ZÁRUČNÍ LIST	64
ZÁRUČNÍ PODMÍNKY	65

1. VŠEOBECNÉ BEZPEČNOSTNÍ PŘEDPISY

Důležitá bezpečnostní upozornění


- ✿ Výrobek pečlivě vybalte a dejte pozor, abyste nevyhodili žádnou část obalového materiálu dříve, než najdete všechny součásti výrobku.
- ✿ Výrobek uchovávejte na suchém místě mimo dosah dětí.
- ✿ Čtete všechna upozornění a pokyny. Zanedbání při dodržování varovných upozornění a pokynů mohou mít za následek úraz elektrickým proudem, požár a/nebo těžká poranění.

Obal

Výrobek je umístěn v obalu bránícím poškozením při transportu. Tento obal je surovinou a lze jej proto odevzdat k recyklaci.

Návod k použití

Než začnete se strojem pracovat, přečtěte si následující bezpečnostní předpisy a pokyny k používání. Seznamte se s obslužnými prvky a správným používáním zařízení. Návod pečlivě uschovejte pro případ pozdější potřeby. Minimálně po dobu záruky doporučujeme uschovat originální obal včetně vnitřního balicího materiálu, pokladní doklad a záruční list. V případě přepravy zabalte stroj zpět do originální krabice od výrobce, zajistíte si tak maximální ochranu výrobku při případném transportu (např. stěhování nebo odeslání do servisního střediska).

-  **Poznámka:** Předáváte-li stroj dalším osobám, předejte jej společně s návodem. Dodržování přiloženého návodu k obsluze je předpokladem řádného používání stroje. Návod k obsluze obsahuje rovněž pokyny pro obsluhu, údržbu a opravy.

Výrobce nepřebírá odpovědnost za nehody nebo škody vzniklé následkem nedodržování tohoto návodu.

2. VYSVĚTLENÍ ŠTÍTKŮ S POKYNY NA STROJI



Před použitím si pečlivě přečtěte návod



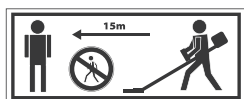
Při práci používejte ochranné pomůcky



Všeobecné upozornění na nebezpečí!



Pozor, zpětný ráz!



Udržujte ostatní osoby (zejména děti) a zvířata z dosahu min 15 m od pracovní plochy.

3. POPIS STROJE A OBSAH DODÁVKY

Popis stroje (viz obr. 1)

- | | |
|-----------------------------------|-----------------------|
| 1 - Motor | 8 - Kryt |
| 2 - Vzduchový filtr | 9 - Těleso převodovky |
| 3 - Závěs | 10 - Řezný nástroj |
| 4 - Hlavní spínač + ovladač plynu | |
| 5 - Držák tyče rukojeti | |
| 6 - Tyč rukojeti | |
| 7 - Hřídel | |

Použití výrobku

Křovinořez je určen pouze pro vyžínání trávy, plevelu, křoví nebo podrostu. Nesmí se používat k jiným účelům, například k zastříhávání trávníků nebo stříhání živých plotů, protože v takovém případě může dojít k úrazu.

Charakteristika stroje

- ✿ Elektronický zapalovací systém
- ✿ Automatické centrifugální uchopení
- ✿ Spirální převod
- ✿ Kardanová hřídel

⚠ POZOR! Ostré nože

Obsah dodávky

Opatrně vyjměte stroj z obalu a zkontrolujte, zda nechybí žádná z níže uvedených součástí:

- ✿ Zahradní křovinořez
- ✿ Strunová hlava se strunou o délce 2,5 m a průměru 2,4 mm
- ✿ Kotoučová hlava
- ✿ 3-zubý nůž
- ✿ Trubkový klíč
- ✿ Návod k obsluze

Pokud díly chybí nebo jsou poškozeny, obraťte se prosím na prodejce, kde jste stroj zakoupili.

4. MONTÁŽ STROJE

Části hnací hřídele

Montáž hnací hřídele (viz obr. 2)

- ☼ Odšroubujte šestihranné šrouby (M6 x 10; obr. 2, 1).
Připevněte hnací hřídel ke krytu motoru pomocí 4 šroubů, pevně dotáhněte.

Montáž rukojeti (viz obr. 3, 4, 5)

- ☼ Odšroubujte šrouby (2), vložte tyče rukojeti do držáku (1), zvolte pozici dle Vašeho pracovního stylu (pravák – spínač na pravé straně při pohledu od motoru). Horní díly držáku předběžně našroubujte (4 šrouby) (2), upravte pozici tyčí rukojeti a šrouby (2) pevně dotáhněte.

Části převodovky (viz obr. 6, 7)

- ☼ Odšroubujte zajišťovací šroub, namontujte řezací nástroj v tomto pořadí (viz obr. 6):
Převodovka (1) – Unášeč řezací hlavy (2 – Řezací nůž (3) – Krytka (4) – Fixační matice. (5)
Pro vyrovnání drážky tělesa převodovky s otvorem unášeče řezací hlavy, vložte šroubovák.
Matici dotáhněte pomocí trubkového klíče (6) dodávaného v balení.

 **Poznámka:** Místo řezacího nože lze na šroub unášeče natočit hlavici se strunou.

- ☼ Namontujte bezpečnostní kryt (3) na tyč hřídele pomocí svorky (2) a šroubů (1) . Dbejte na správnou pozici. (viz obr. 7)

Výměna struny (viz obr. 13, 14, 15, 16)

- ☼ Demontujte strunovou hlavici, vyjměte cívku se strunou a odstraňte zbytek struny
- ☼ Novou strunu o celkové délce cca 2 metry protáhněte oběma otvory ve vnitřní části strunové hlavice (viz obr.14), tak aby byly oba konce stejně dlouhé (viz obr. 13)
- ☼ Oba konce natočte do cívky ve směru šipky s označením WIND CORD (viz obr. 15)
- ☼ Cívku se strunou umístěte do hlavice (viz obr.16), oba konce struny protáhněte protilehlými otvory v hlavici a zkompletujte (uzavřete) ji.

5. UVEDENÍ DO PROVOZU

Než začnete

- ✿ Upravte délku ramenního popruhu a pozici rukojetí tak, abyste se cítili při práci pohodlně. Překontrolujte dotažení všech šroubů a matic.

Naplnění pohonné hmoty

- ✿ Benzín – používejte pouze bezolovnatý motorový benzín s okt. číslem 95 (NATURAL 95).
- ✿ Olej – používejte pouze kvalitní dvou-cyklový motorový olej, určený pro vysokootáčkové motory. V poměru 1:25 promíchejte s benzinem a nalijte do nádrže.

Plynová páka a hlavní vypínač (stop) (viz obr. 8)

- ✿ Plynová páka (1) s elektrickým vypínačem (2) jsou namontovány pouze částečně. Vložte lanko plynu (4) do drážky táhla karburátoru a připojte dráty elektrického vypínače. Plynová páka je z továrny předsmontována na rukojeti (3). Při seřízení plynového lanka dbejte na to aby při startování nedošlo k roztočení řezacího nástroje.

⚠ POZOR! Řezací nástroj by se náhle roztočil vysokou rychlostí a mohl by být nebezpečný. Lanko plynu musí být seřízeno tak, aby při uvolnění plynové páčky motor běžel na volnoběh (řezací nástroj se neotáčí).

Startování (viz obr. 9)

- ✿ Stiskněte plynovou páku do 1/4 plyného závěru a zaaretujte
- ✿ Zapněte hlavní spínač
- ✿ Nastavte páku sytiče do pozice ZAVŘENO (0).
- ✿ Rychle zatáhněte za startér. Pokud motor nastartuje, posuňte páku sytiče znovu do pozice OTEVŘENO (1). Tento postup opakujte, dokud motor nenastartuje a nezačne běžet.
- ✿ Po nastartování motoru nechte motor před zátěží stroje cca 2–3 minuty zahřát při otáčkách naprázdno 2500–2800 ot./min.

⚠ POZOR! Řezací nůž se již při startování může začít otáčet. Nůž se nesmí ničeho dotýkat, pokud startujete motor.

Nastavení otáček naprázdno (viz obr. 2)

- ✿ Pokud jsou otáčky naprázdno příliš vysoké nebo nízké, seřídte otáčky naprázdno pomocí seřizovacího šroubu (3).
- ✿ Pokud jsou otáčky příliš vysoké, otočte seřizovacím šroubem proti směru hodinových ručiček.
- ✿ Pokud jsou otáčky příliš nízké, otočte seřizovacím šroubem ve směru hodinových ručiček.

6. POKYNY K POUŽITÍ

Bezpečnostní instrukce

Čtěte pozorně!

- ✿ Vždy noste bezpečnostní helmu, bezpečnostní rukavice, ochranný oděv (protiprořezové nohavice), ochranné rukavice a bezpečnostní obuv. (viz obr. 10)
- ✿ Stroj uchovávejte z dosahu dětí.
- ✿ Nikdy nepracujte s motorem, pokud je v palivové nádrži pouze benzín.
- ✿ Nikdy neplněte pohonné hmoty, pokud motor běží nebo je ještě horký. Motor doplňujte, pouze pokud je motor studený.
- ✿ Pohonné hmoty skladujte v uzavřeném obalu na suchém a chladném místě.
- ✿ Dodržujte bezpečnostní předpisy.
- ✿ Před každým použitím překontrolujte pracovní prostor. Odstraňte předměty, které by se mohli odmrstit nebo zaklínit do stroje.
- ✿ Při práci musí být všechny osoby z dosahu v okruhu minimálně 15 metrů
- ✿ Nikdy nepoužívejte stroj bez nasazeného ochranného krytu (řezacího nože).
- ✿ Nikdy nenaplňujte palivovou nádrž, aby byla úplně plná.
- ✿ Uzávěr palivové nádrže musí být pevně dotažen, aby se zamezilo přetečení pohonné hmoty.
- ✿ Nenechte běžet stroj na plný plyn, pokud je palivová nádrž prázdná.
- ✿ Nikdy stroj nevypínejte náhle, pokud běží na plný plyn.
- ✿ Pokud je stroj jakkoli poškozen, nepoužívejte jej. Kontaktujte kvalifikovaný servis.
- ✿ Při přenášení uchopte zařízení celé, nošení za palivovou nádrž je nebezpečné, může dojít k poškození palivové nádrže a požáru.
- ✿ Křovinořez vždy držte oběma rukama.
- ✿ Horký křovinořez nikdy nepokládejte do suché trávy.
- ✿ Při práci se strojem je zakázáno kouřit.

Bezpečnostní instrukce

Palivo

- ✿ Během přepravy křovinořezu musí být palivová nádrž prázdná.
- ✿ Pohonné hmoty přepravujte pouze ve schválených kanystrech.
- ✿ Pravidelně kontrolujte víčko palivové nádrže. Musí být dotažené a nesmí docházet k úniku palivové hmoty
- ✿ Chraňte životní prostředí: dávejte pozor, aby nedošlo k úniku palivových hmot a kontaminaci půdy.
- ✿ Stroj startujte minimálně 3 metry od místa, kde jste doplňovali palivo.
- ✿ Palivo nikdy nedoplňujte v uzavřených místnostech. V místnosti musí být zajištěno dostatečné větrání, nebezpečí výbuchu.

- ✿ Výpary z paliva nevdechujte. Palivo doplňujte v ochranných rukavicích.
- ✿ Ochranné oblečení pravidelně měňte a čistěte.

Bezpečnostní instrukce

Řezací nástroje

- ✿ Pokud montujete řezací nástroj, zkontrolujte stav nože. Pokud je poškozen (prasklý, ohlý, ulomený apod.), vyměňte jej.
- ✿ Po instalaci nože překontrolujte, zda je díra nože v rovině s ramenem unašeče nože.
- ✿ Roztočte nůž, překontrolujte, zda nůž nemá tendenci otáčet se nepravidelně.
- ✿ Překontrolujte, zda montujete nůž s ostřím po směru rotace. Nikdy jej nemontujte obráceně.
- ✿ Překontrolujte, zda byl řezací nástroj správně smontován, a to otočením bez zátěže (stačí 1 minuta).
- ✿ Nůž musí být vhodně vybrán pro daný řezací materiál.
- ✿ Nikdy netlačte nůž na předměty během provozu. Předměty musí být řezány mírnou rychlostí.
- ✿ Pokud během provozu uslyšíte neobvyklý zvuk nebo se stroj neobvykle třese, ukončete práci a zjistěte příčinu.
- ✿ Nezastavujte stroj, pokud je nůž v řezaném objektu. Hrozí nebezpečí úrazu a poškození stroje.
- ✿ Řezací nástroj musí být opatřen příslušným krytem.

⚠ POZOR! Při nedodržení instrukcí hrozí nebezpečí vážného až smrtelného zranění osob!

- ✿ Seznamte všechny osoby pracující s tímto strojem s obsluhou stroje a bezpečnostními instrukcemi.

7. ÚDRŽBA A USKLADNĚNÍ

Údržba stroje

- ✿ Před každým použitím:
 - Překontrolujte dotažení všech šroubů a matic.
 - Překontrolujte, zda nevytéká z palivové nádrže pohonná hmota.
- ✿ Po každých 20 hodinách provozu:
 - Vyčistěte vzduchový filtr (1). (viz obr. 11)
 - Vyčistěte filtr paliva.
- ✿ Po každých 50 hodinách provozu:
 - Vyčistěte zapalovací svíčku a seříd'te mezeru mezi elektrodami na vzdálenost 0,6–0,7mm. (viz obr.12)
 - Vyčistěte usazeniny z výfuku a tlumiče výfuku.
 - Hřídel znovu odmontujte a promažte kvalitním mazivem.

- ✿ Převodovku promažte mazivem.
- ✿ Překontrolujte montáž po provedení údržby a překontrolujte dotažení všech šroubů a matic.
- ✿ Pečlivě překontrolujte, zda nevytéká palivová kapalina.

Servis

- ✿ V případě, že po zakoupení výrobku zjistíte jakoukoli závadu, kontaktujte servisní oddělení. Při použití výrobku se řiďte pokyny uvedenými v příloženém návodu k použití.
- ✿ Na reklamaci nebude brán zřetel, pokud jste výrobek pozměnili či jste se neřídili pokyny uvedenými v návodu k použití.

Záruka se nevztahuje:

- ✿ Na přirozené opotřebení funkční částí stroje v důsledku jeho používání
- ✿ Na servisní zásahy související se standardní údržbou stroje (např. čištění, mazání, seřízení apod.)
- ✿ Na závady způsobené vnějšími vlivy (např. klimatickými podmínkami, prašností, nevhodným použitím apod.)
- ✿ Na mechanická poškození v důsledku pádu stroje, nárazu, úderu do něj apod.
- ✿ Na škody vzniklé neodborným zacházením, přetížením, použitím nesprávných dílů, nevhodných nástrojů apod. U reklamovaných výrobků, které nebyly řádně zabezpečeny proti mechanickému poškození při přepravě nese riziko případné škody výhradně majitel.

Uskladnění

- ⚠ **POZOR!** Pokud stroj delší dobu nepoužíváte, přístroj uskladněte dle následujících pokynů. Prodloužíte tak životnost stroje.
- ✿ Kompletně vylijte palivo z palivové nádrže a karburátoru. Zavřete sytič a 3 až 5krát potáhněte startér.
- ✿ Vyšroubujte zapalovací svíčku a nalijte do otvoru malé množství motorového oleje. Jemně potáhněte 2 až 3krát startér.
- ✿ Čistým hadrem vyčistěte vnější plochy. Stroj uskladněte na čistém a suchém místě.

8. TECHNICKÉ ÚDAJE

Model	FZS 4003-B
Obsah válce	42,7 cm ³
Maximální výkon motoru	1.25 kW
Délka hřídele	1500 mm
Typ motoru	2taktní chlazený vzduchem
Otáčky chodu bez zátěže	3000 ot/min
Doporučené maximální otáčky bez zatížení	9000 ot/min
Zapalovací svíčka	L6 (LD)
Objem palivové nádrže	1200 ml
Hmotnost bez paliva a žacíh nástrojů	7,5 kg
Hladina akustického výkonu, zaručená LWA	110 dB(A)

Návod k použití v originálním jazyce.

9. CO DĚLAT „KDYŽ“ ...

Motor nestartuje	Možná příčina	Odstranění
1. Zkontrolujte palivo.	V karburátoru nebo v nádrži není palivo.	Doplňte palivo.
	Palivo obsahuje vodu.	
	Nesprávný poměr směsi pohonné hmoty.	Vypusťte palivovou nádrž a karburátor. Naplňte nádrž novým palivem.
2. Vyměňte a zkontrolujte zapalovací svíčku.	Vadná nebo znečištěná svíčka.	Vyměňte zapalovací svíčku
	Nesprávná mezera mezi elektrodami.	
	Zapalovací svíčka je vlhká, zasažená benzinem (zahlcený motor).	Vysušte a opět namontujte zapalovací svíčku.
3. Zavezte motor do kvalifikovaného servisu, nebo k prodejci.	Ucpáný palivový filtr, porucha karburátoru, porucha zapalování, ucpáné ventily apod.	Vyměňte nebo opravdte vadné díly.

Nedostatečně funkční motor	Příčina poruchy	Oprava
1. Zkontrolujte vzduchový filtr.	Znečištění vzduchový filtr.	Vyčistěte nebo vyměňte vložku vzduchového filtru.
2. Zkontrolujte palivo.	Palivo obsahuje vodu.	Vypustěte palivovou nádrž a karburátor. Naplňte nádrž novým palivem.
	Nesprávný poměr směsi pohonné hmoty.	
3. Zkontrolujte nastavení sytiče a ovládání plynu.	Sytič nebyl úplně otevřen.	Upravte nastavení.
	Špatně seřízené plynové lanko.	
4. Zavezte motor do kvalifikovaného servisu, nebo k prodejci.	Ucpaný palivový filtr, porucha karburátoru, porucha zapalování, ucpané ventily apod.	Vyměňte nebo opravte vadné díly.

Motor nastartuje a hned zhasne	Možná příčina	Odstranění
1. Zkontrolujte palivo.	Došlo palivo.	Doplňte palivo.
	Palivo obsahuje vodu.	Vypustěte palivovou nádrž a karburátor. Naplňte nádrž novým palivem.
	Nesprávný poměr směsi pohonné hmoty.	
2. Vyměňte a zkontrolujte zapalovací svíčku.	Vadná nebo znečištěná svíčka.	Vyměňte zapalovací svíčku.
	Nesprávná mezera mezi elektrodami.	
3. Zkontrolujte vzduchový filtr.	Znečištěný vzduchový filtr. Ucpaný vzduchový filtr.	Vyčistěte nebo vyměňte vložku vzduchového filtru.
4. Zavezte motor do kvalifikovaného servisu, nebo k prodejci.	Ucpaný odvodušňovací ventil.	Vyměňte nebo opravte vadné díly.
	Ucpaný palivový filtr, porucha karburátoru, porucha zapalování, ucpané ventily apod.	

10. PROHLÁŠENÍ O SHODĚ

ES Prohlášení o shodě

Fast ČR, a.s., Černokostelecká 251 01 Říčany u Prahy, tel.:323204111, závazně prohlašujeme, že křovinořez Fieldmann FZS 4003 – B (rok výroby je vyznačen na typovém štítku a je následován výrobním číslem stroje, splňuje předpisy SMĚRNICE RADY:

ES č. 2006/42/EC, 2006/95/IEC, (číslo schvalovacího certifikátu: 17704045 001)

ES č.2004/26/ES emise výfukových plynů

a byl testován ve shodě s níže uvedenými normami:

EN ISO 11806:2008

Firma FAST ČR, a.s. je oprávněna jednat jménem výrobce.

CE label: 13

V Říčanech dne 29. 11. 2013

jméno razítko podpis

FAST FAST ČR, a.s.
Černokostelecká 1621
251 01 Říčany u Prahy
ICO: 26726548 tel.: +420/ 323 204 111
DIC: CZ26726548 fax: +420/ 323 204 110



Petr Uher manažer kvality

11. LIKVIDACE

POKYNY A INFORMACE O NAKLÁDÁNÍ S POUŽITÝM OBALEM

Použitý obalový materiál odložte na místo určené obcí k ukládání odpadu.



Stroj a jeho příslušenství jsou vyrobeny z různých materiálů, např. z kovu a plastů. Poškozené součástky odevzdejte do tříděného sběru. Informujte se u příslušného úřadu.



Tento výrobek splňuje veškeré základní požadavky směrnic EU, které se na něj vztahují.

Změny v textu, designu a technických specifikacích se mohou měnit bez předchozího upozornění a vyhrazujeme si právo na jejich změnu.