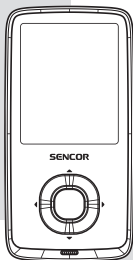


SENCOR®

SFP 6270



USER'S MANUAL

NÁVOD K POUŽITÍ

NÁVOD NA POUŽITIE

HASZNÁLATI ÚTMUTATÓ

INSTRUKCJA OBSŁUGI

SLIM MP3/MP4 PLAYER

SLIM MP3/MP4 PŘEHRÁVAČ

SLIM MP3/MP4 PREHRÁVAČ

SLIM MP3/MP4 LEJÁTSZÓ

SLIM ODTWARZACZ MP3/MP4

EN

CZ

SK

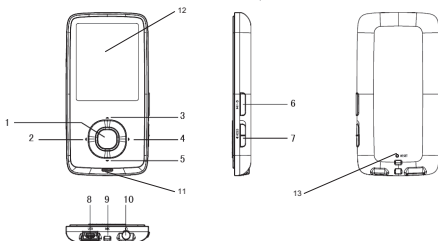
HU

PL

1. Najdôležitejšie vlastnosti

- 1,8" TFT (4,6 cm) displej
- Podpora formátov zvuku MP3, WMA.
- Podpora videoformátu MPEG-4 (AVI)
- Vstavané FM rádio
- Synchronne zobrazenie textov skladieb
- Viacnásobné režimy EQ a režimy opakovaného prehrávania
- Podpora formátu obrázkov JPG
- Zabudovaný mikrofón pre záznam
- Podpora čítania E-kníh vo formáte txt
- Viacjazyčné OSD menu
- Čas prehrávania videa: 6 hodín Audio
- Čas prehrávania audia: 16 hodín
- Rozmery: 78 × 39 × 8 mm
- Hmotnosť: 28 g

2. Popis prehrávača



1. Menu / OK
2. predchádzajúca / rýchlo dozadu
3. hlasitosť +
4. ďalšia / rýchlo dopredu
5. hlasitosť -
6. Zapnutie/vypnutie napájania a prehrávanie/pauza
7. tlačidlo uzamknutia
8. USB port
9. remienok na krk
10. konektor slúchadiel
11. mikrofón
12. displej
13. reset

3. Návod na obsluhu

- **Zapnutie/vypnutie napájania**

Pri vypnutom napájaní dlho stlačte tlačidlo ►|| \ ☰ pre zapnutie prehrávača.

Pri zapnutom napájaní dlho stlačte tlačidlo ►|| \ ☰ pre vypnutie prehrávača.

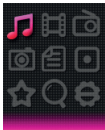
- **Uzamknutie/blokovanie:**

Posuňte HOLD ► v smere šípky pre uzamknutie prehrávača alebo opačným smerom pre odomknutie prehrávača.

- **Základné ovládanie**

V hlavnom menu stlačte tlačidlo ◀ / ▶ alebo ▲ / ▼ pre výber možnosti a stlačte tlačidlo **Menu / OK** pre potvrdenie. Dlhým stlačením tlačidla **Menu / OK** sa dostanete späť do hlavného menu.

3.1 Music (Hudba)



V hlavnom okne stlačte tlačidlo ◀ / ▶ alebo ▲ / ▼ pre výber menu **Music (Hudba)** a potom stlačte tlačidlo **Menu / OK** pre otvorenie okna pre prehrávanie hudby

Prehrávanie/pauza: krátko stlačte tlačidlo ►|| \ ☰ pre prehrávanie alebo pozastavenie prehrávania hudby.

Predchádzajúca/ďalšia: krátko stlačte tlačidlo ◀ alebo ▶ pre výber predchádzajúcej alebo ďalšej hudobnej skladby.

Rýchlo dozadu / rýchlo dopredu: dlho stlačte tlačidlo ◀ alebo ▶ pre rýchle prehrávanie hudby smerom dozadu alebo dopredu.

Hlasitosť: krátko stlačte tlačidlo ▲ / ▼ pre zvýšenie alebo zníženie hlasitosti.

Opakované prehrávanie úseku A-B: dlho stlačte tlačidlo ▲ pre nastavenie počiatočného bodu opakovania A a znovu dlho stlačte toto tlačidlo pre nastavenie koncového bodu opakovania B. Prehrávač potom bude opakovane prehrávať daný úsek. Tretím dlhým stlačením funkciu opakovania prehrávania úseku A-B zrušíte a obnovíte normálne prehrávanie.

Zobrazenie textov skladieb: Aby sa vám zobrazil text skladby, musí mať súbor s textom (napr. Abcde.lrc) rovnaký názov ako hudobný súbor (napr. Abcde.mp3) a obidva súbory musia byť v rovnakom priečinku.

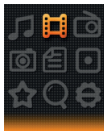
Zoznam hudobných súborov: V okne pre prehrávanie krátko stlačte tlačidlo **Menu / OK** pre zobrazenie zoznamu priečinkov/súborov. Stlačte tlačidlo ▲ / ▼ pre výber hudobného súboru a stlačte tlačidlo **Menu / OK** pre jeho prehranie.

Nastavenie ekvalizéra (EQ): Pre nastavenie ekvalizéra otvorte menu **Settings (Nastavenie) > Music (Hudba)**. (Pozri 3.8.1.)

Nastavenie režimu prehrávania/opakovania: Pre nastavenie režimu prehrávania otvorte menu **Settings (Nastavenie) > Music (Hudba)**. (Pozri 3.8.1.)

Poznámka: tento prehrávač podporuje audio formáty .mp3, .wma, .wav.

3.2 Videá (Video)



V hlavnom okne stlačte tlačidlo ◀ / ▶ alebo ▲ / ▼ pre výber menu **Video** a potom stlačte tlačidlo **Menu / OK** pre otvorenie zoznamu videosúborov. Stlačením tlačidla ▲ / ▼ vyberte

videosúbor, stlačte tlačidlo **Menu / OK** pre otvorenie okna pre prehrávanie videa.

Prehrávanie/pauza: krátko stlačte tlačidlo ►|| \ ⏻ pre prehrávanie alebo pozastavenie prehrávania videa.

Predchádzajúca/ďalšia: krátko stlačte tlačidlo ◀ alebo ▶ pre výber predchádzajúceho alebo ďalšieho videa.

Rýchlo dozadu / rýchlo dopredu: dlho stlačte tlačidlo ◀ alebo ▶ pre rýchle prehrávanie videa dozadu alebo dopredu.

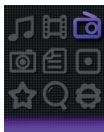
Hlasitosť: stlačte tlačidlo ▲ / ▼ pre zvýšenie alebo zníženie hlasitosti.

Zoznam videosúborov: v okne pre prehrávanie stlačte tlačidlo MENU pre zobrazenie zoznamu priečinkov/súborov. Stlačte tlačidlo ▲ / ▼ pre výber videosúboru a stlačte tlačidlo **Menu / OK** pre jeho prehranie.

Poznámka: tento prehrávač podporuje videoformát .avi.

Rozlíšenie by malo byť 160 × 128. Použite, prosím, nástroj na konverziu videa z pamäte prehrávača na konverziu videa do formátu, ktorý tento prehrávač podporuje (pozrite kapitolu 5).

3.3 FM Radio (FM rádio)



V hlavnom okne stlačte tlačidlo ◀ / ▶ alebo ▲ / ▼ pre výber menu **FM Radio (FM rádio)** a potom stlačte tlačidlo **Menu / OK** pre otvorenie okna FM rádia.

Ručné vyhľadávanie: stlačte tlačidlo **Menu / OK** pre zobrazenie možností, stlačte tlačidlo ▲ / ▼ pre výber **Manual (Ručné)** a potom stlačte tlačidlo **Menu / OK**. Krátko stlačte tlačidlo ◀ alebo ▶ pre ručný výber frekvencie. Po dlhom stlačení tlačidla ◀ alebo ▶ spustí prehrávač automatické vyhľadávanie, ktoré sa zastaví až po nájdení kanálu.

Automatické vyhľadávanie: stlačte tlačidlo **Menu / OK** pre zobrazenie možností, stlačte tlačidlo **▲ / ▼** pre výber **Auto (Automaticky)** a potom stlačte tlačidlo **Menu / OK**. Prehrávač bude vyhľadávať kanály a jeden po druhom ich bude ukladať do predvoľieb. Po dokončení automatického vyhľadávania sa naladí kanál prvej predvoľby. Stlačte tlačidlo **◀** alebo **▶** pre prechádzanie jednotlivých predvoľieb kanálov.

Uloženie kanálu: stlačte tlačidlo **Menu / OK** pre zobrazenie možností, krátko stlačte tlačidlo **▲ / ▼** pre výber **Memory (Pamäť)** a potom stlačte tlačidlo **Menu / OK**. Potom stlačte tlačidlo **▲ / ▼** pre výber pozície pre uloženie. Po stlačení tlačidla **▶II \ ⏻** sa zobrazí varovanie - vyberte **Yes (Áno)** a stlačte tlačidlo **Menu / OK** pre potvrdenie uloženia kanálu, alebo vyberte **No (Nie)** a stlačte tlačidlo **Menu / OK** pre zrušenie ukladania kanálu.

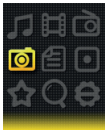
Predvoľba: stlačte tlačidlo **Menu / OK** pre zobrazenie možností, krátko stlačte tlačidlo **▲ / ▼** pre výber **Preset (Predvoľba)** a potom stlačte tlačidlo **Menu / OK**. Stlačte tlačidlo **◀ / ▶** pre prechádzanie jednotlivých predvoľieb kanálov.

Zmazanie kanálu: stlačte tlačidlo **Menu / OK** pre zobrazenie možností, krátko stlačte tlačidlo **▲ / ▼** pre výber **Delete (Zmazať)** a potom stlačte tlačidlo **Menu / OK**. Potom stlačte tlačidlo **▲ / ▼** pre výber kanálu na zmazanie. Po stlačení tlačidla **▶II \ ⏻** sa zobrazí varovanie - vyberte **Yes (Áno)** a stlačte tlačidlo **Menu / OK** pre potvrdenie zmazania kanálu, alebo vyberte **No (Nie)** a stlačte tlačidlo **Menu / OK** pre zrušenie mazania kanálu.

Hlasitosť: stlačte tlačidlo **▲ / ▼** pre zvýšenie alebo zníženie hlasitosti.

Poznámka: Slúchadlá musia byť pripojené k prehrávaču, pretože slúžia ako anténa. V opačnom prípade nebude prehrávač prijímať kanály.

3.4 Photo (Obrázky)



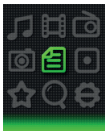
V hlavnom okne stlačte tlačidlo ◀ / ▶ alebo ▲ / ▼ pre výber menu **Photo (Fotografie)** a potom stlačte tlačidlo **Menu / OK** pre otvorenie zoznamu obrázkov. Stlačte tlačidlo ▲ / ▼ pre výber súboru obrázka a potom stlačte tlačidlo **Menu / OK** pre zobrazenie obrázka.

Predchádzajúca/ďalšia: krátko stlačte tlačidlo ◀ alebo ▶ pre zobrazenie predchádzajúceho alebo ďalšieho obrázka.

Automatické prezeranie: krátko stlačte tlačidlo ▶|| \ ⏻ - prehrávač bude automaticky zobrazovať jeden obrázok za druhým. (Nastavenie automatického prezerania je uvedené v kapitole 3.8.5)

Zoznam súborov obrázkov: v okne pre zobrazenie obrázkov stlačte tlačidlo **Menu / OK** pre zobrazenie zoznamu priečinkov/ súborov. Stlačte tlačidlo ▲ / ▼ pre výber súboru fotografie a potom stlačte tlačidlo **Menu / OK** pre jeho zobrazenie.

3.5 Text (Texty)



V hlavnom okne stlačte tlačidlo ◀ / ▶ alebo ▲ / ▼ pre výber menu **Text**, potom stlačte tlačidlo **Menu / OK** pre otvorenie zoznamu súborov E-kníh. Stlačte tlačidlo ▲ / ▼ pre výber

súboru E-knihy a potom stlačte tlačidlo **Menu / OK** pre zobrazenie textu.

Ručné prezeranie: krátko stlačte tlačidlo ▲ / ▼ pre prezeranie po stránkach hore alebo dole.

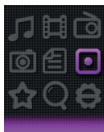
Automatické prezeranie: krátko stlačte tlačidlo ►|| \ ⏻ pre automatické prezeranie po stránkach. (Nastavenie automatického prezerania nájdete v kapitole 3.8.3).

Uloženie záložky: dlho stlačte tlačidlo ◀ pre zobrazenie správy Save Bookmark (Uložiť záložku), stlačte tlačidlo ▲ / ▼ pre výber pozície pre uloženie a stlačte tlačidlo **Menu / OK** pre uloženie.

Načítanie záložky: krátko stlačte tlačidlo ▶ pre zobrazenie správy Load Bookmark (Načítať záložku), stlačte tlačidlo ▲ / ▼ pre výber záložky, stlačte tlačidlo **OK** pre načítanie.

Zoznam textových súborov: v okne pre prezeranie textu stlačte tlačidlo **Menu / OK** pre zobrazenie zoznamu priečinkov/ súborov. Stlačte tlačidlo ▲ / ▼ pre výber textového súboru, stlačte tlačidlo **Menu / OK** pre jeho prezeranie.

3.6 Record (Diktafón)

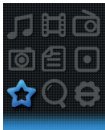


V hlavnom okne stlačte tlačidlo ◀ / ▶ alebo ▲ / ▼ pre výber menu **Record (Diktafón)** a potom stlačte tlačidlo **Menu / OK** pre otvorenie okna pre záznam.

Záznam/pauza: krátko stlačte tlačidlo ►|| \ ⏻ pre záznam alebo pauzu.

Zastavenie: dlho stlačte tlačidlo **Menu / OK** pre uloženie súboru a otvorenie hlavného okna, alebo dlho stlačte tlačidlo ►|| \ ⏻ pre uloženie súboru a vypnutie prehrávača. Súbor so záznamom hlasu sa ukladajú do priečinka VOICE.

3.7 Game (Tetris)



V hlavnom okne stlačte tlačidlo ◀ / ▶ alebo ▲ / ▼ pre výber menu **Game (Tetris)**, potom stlačte tlačidlo **Menu / OK** pre otvorenie herného okna.

Funkcie tlačidiel:

▶|| \ ⏻: prehrávanie alebo pauza

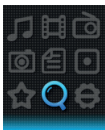
▲: Zmena smeru kocky

◀ / ▶: posunutie kocky doľava alebo doprava

▼: stiahnutie kocky dole trochu rýchlejšie.

Menu / OK: rýchle spadnutie kocky.

3.8 Navigation (Súbory)



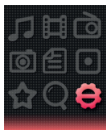
V hlavnom okne stlačte tlačidlo ◀ / ▶ alebo ▲ / ▼ pre výber menu **Navigation (Súbory)** a potom stlačte tlačidlo **Menu / OK** pre výpis priečinkov/súborov v pamäti.

Prehrávanie/otvorenie súboru: stlačte tlačidlo ▲ / ▼ pre výber súboru/priečinka a potom stlačte tlačidlo **Menu / OK** pre jeho prehranie alebo otvorenie. Pokiaľ súbor nie je týmto prehrávačom podporovaný, nemusí sa prehrať alebo otvoriť.

Vymazanie súboru: v zozname súborov stlačte tlačidlo ▲ / ▼ pre výber súboru a potom stlačte tlačidlo ▶, pre zobrazenie

varovania - vyberte **Yes (Áno)** pre zmazanie súboru alebo **No (Nie)** pre zrušenie mazania.

3.9 Settings (Nastavenie)



V hlavnom okne stlačte tlačidlo ◀ / ▶ alebo ▲ / ▼ pre výber menu **Settings (Nastavenie)** a potom stlačte tlačidlo **Menu / OK** pre otvorenie možností nastavenia. (Vo vnorenom menu stlačte tlačidlo ◀ pre prechod do vyššieho menu.)

3.9.1 Music (Hudba):

● Repeat mode (Opakovanie)

Once (Raz): jedno prehranie jednej skladby.

Repeat one (Opakovanie jednej skladby): opakované prehrávanie aktuálnej skladby donekonečna.

Folder once (Priečinok raz): jedno prehranie všetkých skladieb v aktuálnom priečinku.

Folder repeat (Opakovať priečinok): opakované prehrávanie všetkých skladieb v aktuálnom priečinku.

All once (Všetko raz): jedno prehranie všetkých skladieb v pamäti.

All repeat (Všetko opakovať): opakované prehrávanie všetkých skladieb v pamäti.

Intro (Úvod): prehranie prvých 10 sekúnd každej skladby.

● Play mode (Prehrávanie)

Order (Postupne): prehrávanie hudby podľa poradia.

Shuffle (Náhodne): náhodné prehrávanie hudby.

● EQ Select (Ekvalizér)

Normal (Normálne), PlayFX, Rock, Pop, Classic (Klasika),

Bass (Basy), Jazz, User EQ (Používateľský)

● **MS PlayFX Set (Nastavenie MS PlayFX)t**

3D HeadPhone (3D slúchadlá), Pure Bass (Čisté basy)

● **User EQ Set (Použív. ekvalizér)**

Nastavenie ekvalizéra používateľom. Stlačte tlačidlo ◀ / ▶ pre výber, stlačte tlačidlo ▲ / ▼ pre nastavenie frekvencie a potom stlačte tlačidlo **Menu / OK** pre potvrdenie a návrat späť.

3.9.2 Record (Diktafón):

● **Record Quality (Kvalita zvuku)**

Nastavenie vysokej alebo normálnej kvality záznamu.

● **Record Volume (Hlasitosť záznamu)**

Nastavenie úrovne hlasitosti záznamu.

3.9.3 Text (Texty):

● **Auto play SW (Aut. posun):**

Zapnutie alebo vypnutie automatického stránkovania textu.

● **Auto play time (Čas automatického prehrávania):**

Nastavenie časovej odmlky pre automatické stránkovanie textu.

3.9.4 FM Radio (FM rádio):

● **Stereo SW (Stereo)**

Zapnutie alebo vypnutie príjmu FM stereo.

● **FM Region (Región)**

Nastavenie regiónu príjmu FM. K dispozícii sú štyri možnosti: China (Čína), Europe (Európa), Japan (Japonsko), USA.

3.9.5 Photo (Obrázky):

● **Auto play SW (Automat):**

Zapnutie alebo vypnutie automatického pretáčania fotografií.

● **Auto play time (Čas automatického prehrávania):**

Nastavenie časového oneskorenia pre automatické pretáčanie fotografií.

3.9.6 Display (Displej):

● **Backlight Time (Čas podsvietenia)**

Nastavenie času, po ktorého uplynutí sa v prípade nevykonania žiadnej operácie pri prehrávaní vypne podsvietenie.

- **Lum / Brightness (Svietivosť/Jas)**

Nastavenie úrovne jasů displeja.

- **Backlight Mode (Režim podsvietenia)**

Normal (Normálne): obrazovka bude po vypršaní času polotmavá;

Power Save (Úspora batérie): obrazovka bude po vypršaní času tmavá.

3.9.7 Power Off Time (Aut.vypnutie):

Nastavenie času automatického vypnutia napájania.

3.9.8 Language (Jazyk):

Nastavenie jazyka menu prehrávača.

3.9.9 System (Systém):

- **About (Informácie o prístroji)**

Zobrazí informácie o verzii firmvéru, dátume a stave pamäte prehrávača.

- **Upgrade (Aktualizácia FW)**

Aktualizácia nastavenia firmvéru. (Pozri kapitolu 4.)

- **Default Set (Továrenské nastav.)**

Nastavenie systému do počiatočného stavu.

3.9.10 Exit (Spät'): pre ukončenie nastavovania.

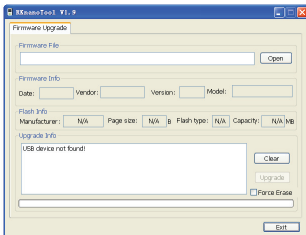
4. Aktualizácia firmvéru

Poznámka: V rámci technickej inovácie sa už CD k výrobku neprikladá, všetky dokumenty nájdete v pamäti prehrávača. Pred aktualizáciou si zálohujte všetky dáta z prehrávača, predídete tak nechcenému zmazaniu.

Ak prehrávač nefunguje alebo nefunguje obvyklým spôsobom, aktualizujte prehrávač pomocou nástroja na aktualizáciu firmvéru a firmvéru na bonusovom disku CD. Postupujte nasledovne:

Upozornenie pred aktualizáciou: a. Nevykonávajte aktualizáciu firmvéru, pokiaľ prehrávač funguje správne. b. Pred aktualizáciou si súbory zazálohujte na iné pamäťové médium.

A. Nájdite súbor softvéru RKnanoTool.exe v priečinku Upgrade Tool na bonusovom disku CD. Kliknite naň pre zobrazenie nasledujúceho dialógového okna:

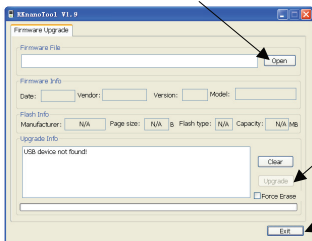


B. Nastavte prehrávač na Settings (Nastavenie) > System (Systém) > Upgrade (Aktualizovať) a kliknite na túto položku pre zobrazenie varovania o aktualizácii firmvéru - vyberte Yes (Áno) a potom pripojte prehrávač k PC pomocou USB kábla. (V prípade, že sa prehrávač nedá zapnúť, podržte tlačidlo

Menu / OK a súčasne pripojte prehrávač k PC pomocou USB kábla a počkajte, pokiaľ PC nenájde pamäť prehrávača.). Pokiaľ je pripojenie úspešné, zobrazí sa v dialógovom okne „UsbBoot download successfully!“ (Prevzatie UsbBoot bolo úspešné!) a zobrazí sa informácia o flash; v takom prípade postupujte postupom v bode c. Pokiaľ sa pripojenie nepodarí, zobrazí sa v dialógovom okne „USB device not found!“ (USB zariadenie nebolo nájdené!); v takom prípade vykonajte nové pripojenie.

C. Po úspešnom pripojení postupujte nasledovne

1) Vyberte firmvér. (súbor firmvéru je na bonusovom disku CD, má príponu .BIN).



2) Kliknite na Update (Aktualizovať).

3) Po dokončení kliknite na Exit (Ukončiť)

D. Odpojte prehrávač od PC a znovu prehrávač zapnite. Prehrávač bude teraz fungovať správne.

5. Konverzia videa

Poznámka: V rámci technickej inovácie sa už CD k výrobku neprikladá, všetky dokumenty nájdete v pamäti prehrávača. Tento prehrávač podporuje video vo formáte AVI v rozlíšení 128 x 128. Video konvertujte pomocou softvéru na bonusovom disku CD. AVIConverter podporuje konverziu množstva rôznych videoformátov (AVI, RM, RMVB, MPG, MPG4, ASF, DAT, WMV, atď.) do formátu AVI.

5.1 Inštalácia nástroja AVI Converter

Kliknite na softvér Nano_Video_convert.exe na bonusovom disku CD; potom postupujte podľa krokov na inštaláciu nástroja AVI Converter do PC.

5.2 Konverzia videa na formát AVI

V menu PC > Programy spustíte AVIConverter (pozrite nižšie uvedený obrázok) a vykonajte kroky konverzie:

2) Vyberte rozlíšenie:
160 x 128

3) Vyberte originálne
vstupné video

4) Vyberte
ukladacie
umiestnenie

5) Zadajte cieľový
názov súboru

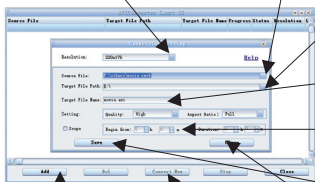
6) Vyberte kvalitu,
pomer a segment.

7) Kliknite na
Save (Uložiť)

1) Kliknite na
Add (Pridať)

9) Kliknite na Convert
(Konvertovať)

8) Kliknite na Close
(Uzavrieť)



Po konverzii skopírujte skonvertovaný videosúbor do prehrávača a potom si ho môžete vychutnávať vo vašom prehrávači.

6. Příslušenstvo:

Sluchadlá 1 ks; USB kábel 1 ks; uživatelská příručka 1 ks.

POKYNY A INFORMÁCIE O ZAOBCHÁDZANÍ S POUŽITÝM OBALOM

Použitý obalový materiál odložte na miesto určené obcou na ukladanie odpadu.

LIKVIDÁCIA POUŽITÝCH ELEKTRICKÝCH A ELEKTRONICKÝCH ZARIADENÍ



Tento symbol na produktoch alebo v sprievodných dokumentoch znamená, že použité elektrické a elektronické výrobky nesmú byť pridané do bežného komunálneho odpadu. Pre správnu likvidáciu, obnovu a recykláciu odovzdajte tieto výrobky na určené zberné miesta. Alternatívne v niektorých krajinách Európskej únie alebo v iných európskych krajinách môžete vrátiť svoje výrobky miestnemu predajcovi pri kúpe ekvivalentného nového produktu. Správnou likvidáciou tohto produktu pomôžete zachovať cenné prírodné zdroje a napomáhate prevencii potenciálnych negatívnych dopadov na životné prostredie a ľudské zdravie, čo by mohli byť dôsledky nesprávnej likvidácie odpadov. Ďalšie podrobnosti si vyžadajte od miestneho úradu alebo najbližšieho zberného miesta. Pri nesprávnej likvidácii tohto druhu odpadu môžu byť v súlade s národnými predpismi udelené pokuty.

Pre podnikové subjekty v krajinách Európskej únie

Ak chcete likvidovať elektrické a elektronické zariadenia, vyžiadajte si potrebné informácie od svojho predajcu alebo dodávateľa.

Likvidácia v ostatných krajinách mimo Európskej únie

Tento symbol je platný v Európskej únii. Ak chcete tento výrobok zlikvidovať, vyžiadajte si potrebné informácie o správnom spôsobe likvidácie od miestnych úradov alebo od svojho predajcu.



Tento výrobok spĺňa všetky základné požiadavky smerníc EÚ, ktoré sa naň vzťahujú.

Zmeny v texte, dizajne a technických špecifikáciách sa môžu meniť bez predchádzajúceho upozornenia a vyhradujeme si právo na ich zmenu.